

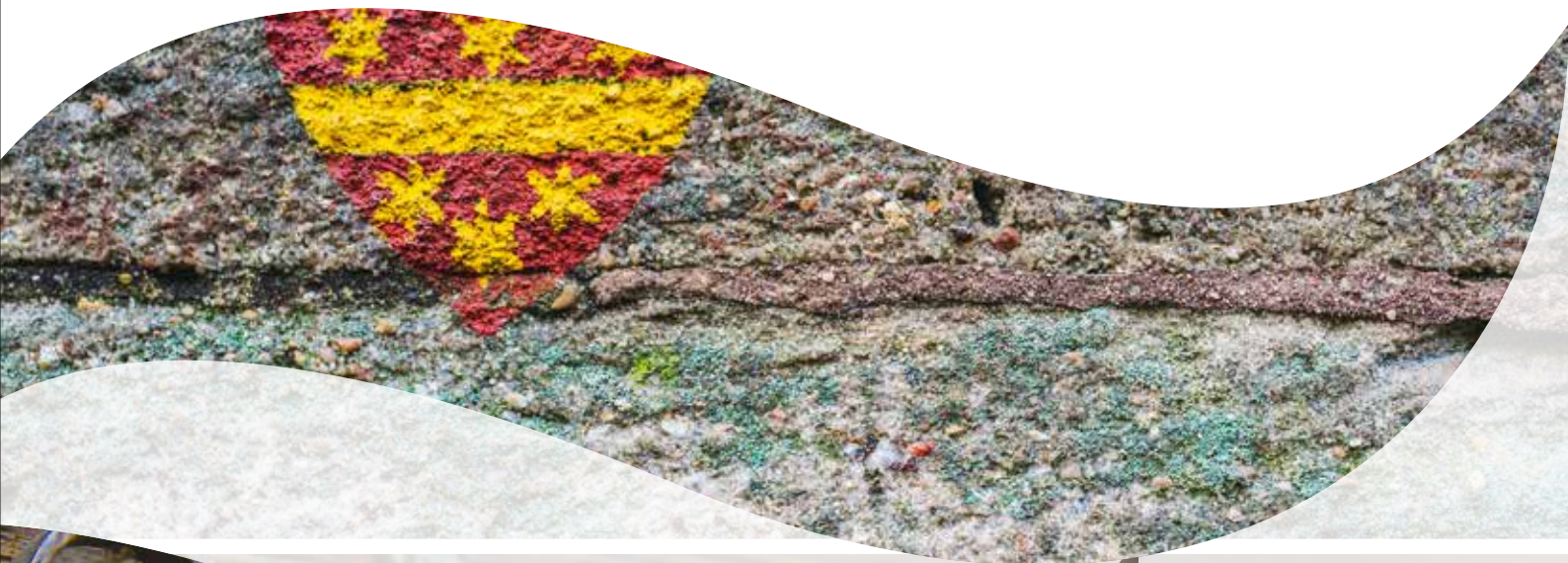


Rheinfelden

Lebenswert. Liebenswert.

Einladung zur Ortsbürgergemeinde-Versammlung Rechnung und Geschäftsbericht 2015

Montag, 13. Juni 2016, 20 Uhr, Rathausaal Rheinfelden





Herausgeber: Ortsbürgergemeinde Rheinfelden

Layout: Traktor Grafikatelier, Münchenstein

Fotos: Henri Leuzinger, Rheinfelden & Stadt Rheinfelden

Druck: Sparrn Druck + Verlag AG, Magden. Gedruckt auf 100 % Recycling-Papier.

www.rheinfelden.ch



Impressionen Stadt Rheinfelden, Trägerin des Wakkerpreises 2016

Traktandenliste

1) Protokoll der Ortsbürgergemeinde-Versammlung vom 7. Dezember 2015; Genehmigung	2
2) Jahresrechnung 2015; Genehmigung	3
3) Geschäftsbericht 2015; Kenntnisnahme	4
4) Kreditabrechnung Sanierung Liegenschaft Jagdgasse 5 (Bröchin-Haus); Genehmigung	5
5) Verschiedenes	5
Anhang Jahresrechnung	6
2.1 Jahresrechnung 2015	6
2.2 Abweichungsbegründungen	38
2.3 Kennzahlen Liegenschaften	41
Anhang Geschäftsbericht	42
3. Geschäftsbericht 2015 detailliert	42

> Aktenaufgabe vom 30. Mai bis 13. Juni 2016

Traktandum 1

Protokoll der Ortsbürgergemeinde-Versammlung vom 7. Dezember 2015; Genehmigung

Anlässlich der letzten Ortsbürgergemeinde-Versammlung wurden folgende Beschlüsse gefasst:

1. Genehmigung des Protokolls der Ortsbürgergemeinde-Versammlung vom 15. Juni 2015
2. Genehmigung von Einbürgerungen
3. Genehmigung des Budgets 2016
4. Verschiedenes

Das Protokoll kann während der Aktenaufgabe in der Kanzlei eingesehen oder in Kopie bezogen werden.

> Antrag

**Das Protokoll der Ortsbürgergemeinde-Versammlung
vom 7. Dezember 2015 sei zu genehmigen.**



Traktandum 2

Jahresrechnung 2015; Genehmigung

Anstelle des budgetierten Ertragsüberschusses von über CHF 423'000 schliesst die Ortsbürgerrechnung mit einem Aufwandüberschuss von rund CHF 91'000 ab. Der Grund dafür liegt in der hohen, nicht budgetierten Wertberichtigung auf der sanierten Liegenschaft Jagdgasse 5 (Bröchinhaus) im Betrag von über CHF 953'000 unter Konto 2.9630.3441.00. Die umfassende Gesamtsanierung des Bröchinhauses diene vor allem der Werterhaltung und wies nur wenig wertvermehrnde Investitionen auf. Die gemäss HRM 2 vorgeschriebene,

auf dem Mietwert basierende Gebäudebewertung führte nach Abschluss der Sanierung zur erwähnten Wertberichtigung. Ohne diese ausserordentliche Abschreibung würde die Ortsbürgerrechnung um rund CHF 228'000 besser abschliessen als budgetiert. Zum erfreulich positiven Ergebnis des Forstbetriebs führten ausserordentlich hohe Einsparungen beim Forstpersonal, bei den Unternehmerleistungen sowie beim Verbrauchsmaterial und Strassenunterhalt.

Ergebnis Ortsbürgergut und Ortsbürgerverwaltung

Betrag in CHF	Rechnung 2015	Budget 2015
Betrieblicher Aufwand	1'517'970.50	1'561'700.00
Betrieblicher Ertrag	297'785.26	249'500.00
Ergebnis aus betrieblicher Tätigkeit	-1'220'185.24	-1'312'200.00
Ergebnis aus Finanzierung	855'723.58	1'672'700.00
Operatives Ergebnis	-364'461.66	360'500.00
Ausserordentliches Ergebnis	0.00	0.00
Gesamtergebnis	-364'461.66	360'500.00

Ergebnis Waldwirtschaft

Betrag in CHF	Rechnung 2015	Budget 2015
Betrieblicher Aufwand	1'664'119.43	2'033'900.00
Betrieblicher Ertrag	1'868'582.07	2'017'500.00
Ergebnis aus betrieblicher Tätigkeit	204'462.64	-16'400.00
Ergebnis aus Finanzierung	68'978.45	79'500.00
Operatives Ergebnis	273'441.09	63'100.00
Ausserordentliches Ergebnis	0.00	0.00
Gesamtergebnis	273'441.09	63'100.00

Gesamtergebnis Ortsbürgergemeinde

Betrag in CHF	Rechnung 2015	Budget 2015
Betrieblicher Aufwand	3'182'089.93	3'595'600.00
Betrieblicher Ertrag	2'166'367.33	2'267'000.00
Ergebnis aus betrieblicher Tätigkeit	-1'015'722.60	-1'328'600.00
Ergebnis aus Finanzierung	924'702.03	1'752'200.00
Operatives Ergebnis	-91'020.57	423'600.00
Ausserordentliches Ergebnis	0.00	0.00
Gesamtergebnis	-91'020.57	423'600.00

Die Laufende Rechnung sowie die erläuternden Abweichungsbegründungen und die Kennzahlen zu den Liegenschaften sind im Anhang abgedruckt.

> Antrag

Die Jahresrechnung der Ortsbürgergemeinde der Stadt Rheinfelden für das Jahr 2015 sei zu genehmigen.

Traktandum 3

Geschäftsbericht 2015; Kenntnisnahme

Der Geschäftsbericht ist im Anhang abgedruckt.

> Antrag

Vom Geschäftsbericht 2015 der Ortsbürgergemeinde Rheinfelden sei Kenntnis zu nehmen.

Traktandum 4

Kreditabrechnung Sanierung Liegenschaft Jagdgasse 5 (Bröchin-Haus); Genehmigung

Die Ortsbürgergemeindeversammlung vom 10. Dezember 2012 genehmigte einen Verpflichtungskredit über CHF 1'120'000.00 (Kostenschätzung vom August 2012 +/- 15%) für die Sanierung des Bröchin-Hauses an der Jagdgasse 5. Die Bauarbeiten starteten im Mai 2013 und dauerten rund ein Jahr.

Bewilligter Verpflichtungskredit	CHF	1'120'000.00
Ausführungskosten	CHF	1'080'363.13
Total Kreditunterschreitung	CHF	39'636.87

Begründung

Der Kredit kann mit einer Kostenunterschreitung von 3.5% abgerechnet werden. Der Kostenvoranschlag beruhte auf einer Genauigkeit von +/- 15%. Die Sanierung wurde von einer effizienten und kostenbewussten Bauleitung begleitet. Im Rahmen der Offerteinholung konnten die Arbeiten teilweise günstiger vergeben werden als im Kostenvoranschlag vorgesehen.

> Antrag

Die Kreditabrechnung für die Sanierung der Liegenschaft an der Jagdgasse 5 (Bröchin-Haus) sei zu genehmigen.

Traktandum 5

Verschiedenes

Stadt Rheinfelden
Gemeinderat
Mai 2016

Anhang Jahresrechnung

2.1 Jahresrechnung 2015

DREISTUFIGER ERFOLGSAUSWEIS 2015

ORTSBÜRGERGEMEINDE (OHNE FORST)

ERFOLGSRECHNUNG		RECHNUNG 2015	BUDGET 2015	RECHNUNG 2014
<i>Betrieblicher Aufwand</i>				
30	Personalaufwand	442'708.10	459'700.00	389'275.62
31	Sach- und übriger Betriebsaufwand	403'846.14	330'000.00	366'086.25
33	Abschreibungen Verwaltungsvermögen	26'250.00	80'000.00	26'242.80
35	Einlagen in Fonds und Spezialfinanzierungen	277'668.76	294'000.00	233'610.18
36	Transferaufwand	367'497.50	398'000.00	394'702.90
37	Durchlaufende Beiträge	0.00	0.00	0.00
<i>Total Betrieblicher Aufwand</i>		1'517'970.50	1'561'700.00	1'409'917.75
<i>Betrieblicher Ertrag</i>				
40	Fiskalertrag	0.00	0.00	0.00
41	Regalien und Konzessionen	119'039.91	100'000.00	110'324.00
42	Entgelte	60'559.95	27'500.00	30'187.15
43	Verschiedene Erträge	134.80	1'500.00	1'262.09
45	Entnahmen aus Fonds und Spezialfinanzierungen	35'545.60	3'000.00	2'629.90
46	Transferertrag	82'505.00	117'500.00	66'197.42
47	Durchlaufende Beiträge	0.00	0.00	0.00
<i>Total Betrieblicher Ertrag</i>		297'785.26	249'500.00	210'600.56
Ergebnis aus betrieblicher Tätigkeit		-1'220'185.24	-1'312'200.00	-1'199'317.19
34	Finanzaufwand	1'137'650.48	377'600.00	367'821.55
44	Finanzertrag	1'993'374.06	2'050'300.00	1'868'017.70
<i>Ergebnis aus Finanzierung</i>		855'723.58	1'672'700.00	1'500'196.15
Operatives Ergebnis		-364'461.66	360'500.00	300'878.96
38	Ausserordentlicher Aufwand	0.00	0.00	0.00
48	Ausserordentlicher Ertrag	0.00	0.00	0.00
<i>Ausserordentliches Ergebnis</i>		0.00	0.00	0.00
Gesamtergebnis Erfolgsrechnung		-364'461.66	360'500.00	300'878.96
<small>(+ = Ertragsüberschuss / - = Aufwandüberschuss)</small>				

DREISTUFIGER ERFOLGSAUSWEIS 2015
**ORTSBÜRGERGEMEINDE
(OHNE FORST)**

INVESTITIONSRECHNUNG		RECHNUNG 2015	BUDGET 2015	RECHNUNG 2014
<i>Investitionsausgaben</i>				
50	Sachanlagen	0.00	0.00	0.00
52	Immaterielle Anlagen	0.00	0.00	0.00
54	Darlehen	0.00	0.00	0.00
55	Beteiligungen & Grundkapitalien	0.00	0.00	0.00
56	Eigene Investitionsbeiträge	0.00	0.00	0.00
<i>Total Investitionsausgaben</i>		0.00	0.00	0.00
<i>Investitionseinnahmen</i>				
60	Übertragung von Sachanlagen in das Finanzvermögen	0.00	0.00	0.00
62	Abgang immaterielle Anlagen	0.00	0.00	0.00
63	Investitionsbeiträge	0.00	0.00	0.00
64	Rückzahlung von Darlehen	0.00	0.00	0.00
65	Übertragung von Beteiligungen	0.00	0.00	0.00
<i>Total Investitionseinnahmen</i>		0.00	0.00	0.00
Ergebnis Investitionsrechnung		0.00	0.00	0.00
Selbstfinanzierung (*)		-80'088.50	747'500.00	574'102.04
Finanzierungsergebnis		-80'088.50	747'500.00	574'102.04
(+ = Finanzierungsüberschuss / - = Finanzierungsfehlbetrag)				
(*) die Selbstfinanzierung setzt sich zusammen aus:				
Gesamtergebnis Erfolgsrechnung		-364'461.66	360'500.00	300'878.96
33	Abschreibungen Verwaltungsvermögen	26'250.00	80'000.00	26'242.80
35	Einlagen in Fonds & Spezialfinanzierungen im EK	277'668.76	294'000.00	233'610.18
3660	Abschreibungen Investitionsbeiträge	16'000.00	16'000.00	16'000.00
389	Einlagen Eigenkapital	.00	.00	.00
45	Entnahmen aus Fonds & Spezialfinanzierungen im EK	-35'545.60	-3'000.00	-2'629.90
4660	Auflösung passivierte Investitionsbeiträge	.00	.00	.00
489	Entnahmen Eigenkapital	.00	.00	.00
		-80'088.50	747'500.00	574'102.04

DREISTUFIGER ERFOLGSAUSWEIS 2015
FORST (WALDWIRTSCHAFT)

ERFOLGSRECHNUNG		RECHNUNG 2015	BUDGET 2015	RECHNUNG 2014
	<i>Betrieblicher Aufwand</i>			
30	Personalaufwand	709'202.76	838'800.00	802'830.88
31	Sach- und übriger Betriebsaufwand	671'901.67	927'800.00	813'760.90
33	Abschreibungen Verwaltungsvermögen	0.00	0.00	0.00
35	Einlagen in Fonds und Spezialfinanzierungen	0.00	0.00	0.00
36	Transferaufwand	283'015.00	267'300.00	417'791.82
37	Durchlaufende Beiträge	0.00	0.00	0.00
	<i>Total Betrieblicher Aufwand</i>	1'664'119.43	2'033'900.00	2'034'383.60
	<i>Betrieblicher Ertrag</i>			
40	Fiskalertrag	0.00	0.00	0.00
41	Regalien und Konzessionen	3'153.55	3'100.00	3'153.55
42	Entgelte	1'043'357.26	1'171'800.00	1'098'060.64
43	Verschiedene Erträge	0.00	25'000.00	21'277.79
45	Entnahmen aus Fonds und Spezialfinanzierungen	0.00	0.00	0.00
46	Transferertrag	822'071.26	817'600.00	829'566.32
47	Durchlaufende Beiträge	0.00	0.00	0.00
	<i>Total Betrieblicher Ertrag</i>	1'868'582.07	2'017'500.00	1'952'058.30
	Ergebnis aus betrieblicher Tätigkeit	204'462.64	-16'400.00	-82'325.30
34	Finanzaufwand	1'001.80	5'300.00	5'899.60
44	Finanzertrag	69'980.25	84'800.00	70'236.55
	<i>Ergebnis aus Finanzierung</i>	68'978.45	79'500.00	64'336.95
	Operatives Ergebnis	273'441.09	63'100.00	-17'988.35
38	Ausserordentlicher Aufwand	0.00	0.00	0.00
48	Ausserordentlicher Ertrag	0.00	0.00	0.00
	<i>Ausserordentliches Ergebnis</i>	0.00	0.00	0.00
	Gesamtergebnis Erfolgsrechnung (+ = Ertragsüberschuss / - = Aufwandüberschuss)	273'441.09	63'100.00	-17'988.35

DREISTUFIGER ERFOLGSAUSWEIS 2015
FORST (WALDWIRTSCHAFT)

INVESTITIONSRECHNUNG		RECHNUNG 2015	BUDGET 2015	RECHNUNG 2014
<i>Investitionsausgaben</i>				
50	Sachanlagen	0.00	0.00	0.00
52	Immaterielle Anlagen	0.00	0.00	0.00
54	Darlehen	0.00	0.00	0.00
55	Beteiligungen & Grundkapitalien	0.00	0.00	0.00
56	Eigene Investitionsbeiträge	0.00	0.00	0.00
<i>Total Investitionsausgaben</i>		0.00	0.00	0.00
<i>Investitionseinnahmen</i>				
60	Übertragung von Sachanlagen in das Finanzvermögen	0.00	0.00	0.00
62	Abgang immaterielle Anlagen	0.00	0.00	0.00
63	Investitionsbeiträge	0.00	0.00	0.00
64	Rückzahlung von Darlehen	0.00	0.00	0.00
65	Übertragung von Beteiligungen	0.00	0.00	0.00
<i>Total Investitionseinnahmen</i>		0.00	0.00	0.00
Ergebnis Investitionsrechnung		0.00	0.00	0.00
Selbstfinanzierung (*)		273'441.09	63'100.00	-17'988.35
Finanzierungsergebnis		273'441.09	63'100.00	-17'988.35
(+ = Finanzierungsüberschuss / - = Finanzierungsfehlbetrag)				
(*) die Selbstfinanzierung setzt sich zusammen aus:				
Gesamtergebnis Erfolgsrechnung		273'441.09	63'100.00	-17'988.35
33	Abschreibungen Verwaltungsvermögen	.00	.00	.00
35	Einlagen in Fonds & Spezialfinanzierungen im EK	.00	.00	.00
3660	Abschreibungen Investitionsbeiträge	.00	.00	.00
389	Einlagen Eigenkapital	.00	.00	.00
45	Entnahmen aus Fonds & Spezialfinanzierungen im EK	.00	.00	.00
4660	Auflösung passivierte Investitionsbeiträge	.00	.00	.00
489	Entnahmen Eigenkapital	.00	.00	.00
		273'441.09	63'100.00	-17'988.35

DREISTUFIGER ERFOLGSAUSWEIS 2015
**ORTSBÜRGERGEMEINDE
(MIT FORST)**

ERFOLGSRECHNUNG		RECHNUNG 2015	BUDGET 2015	RECHNUNG 2014
<i>Betrieblicher Aufwand</i>				
30	Personalaufwand	1'151'910.86	1'298'500.00	1'192'106.50
31	Sach- und übriger Betriebsaufwand	1'075'747.81	1'257'800.00	1'179'847.15
33	Abschreibungen Verwaltungsvermögen	26'250.00	80'000.00	26'242.80
35	Einlagen in Fonds und Spezialfinanzierungen	277'668.76	294'000.00	233'610.18
36	Transferaufwand	650'512.50	665'300.00	812'494.72
37	Durchlaufende Beiträge	0.00	0.00	0.00
<i>Total Betrieblicher Aufwand</i>		3'182'089.93	3'595'600.00	3'444'301.35
<i>Betrieblicher Ertrag</i>				
40	Fiskalertrag	0.00	0.00	0.00
41	Regalien und Konzessionen	122'193.46	103'100.00	113'477.55
42	Entgelte	1'103'917.21	1'199'300.00	1'128'247.79
43	Verschiedene Erträge	134.80	26'500.00	22'539.88
45	Entnahmen aus Fonds und Spezialfinanzierungen	35'545.60	3'000.00	2'629.90
46	Transferertrag	904'576.26	935'100.00	895'763.74
47	Durchlaufende Beiträge	0.00	0.00	0.00
<i>Total Betrieblicher Ertrag</i>		2'166'367.33	2'267'000.00	2'162'658.86
Ergebnis aus betrieblicher Tätigkeit		-1'015'722.60	-1'328'600.00	-1'281'642.49
34	Finanzaufwand	1'138'652.28	382'900.00	373'721.15
44	Finanzertrag	2'063'354.31	2'135'100.00	1'938'254.25
<i>Ergebnis aus Finanzierung</i>		924'702.03	1'752'200.00	1'564'533.10
Operatives Ergebnis		-91'020.57	423'600.00	282'890.61
38	Ausserordentlicher Aufwand	0.00	0.00	0.00
48	Ausserordentlicher Ertrag	0.00	0.00	0.00
<i>Ausserordentliches Ergebnis</i>		0.00	0.00	0.00
Gesamtergebnis Erfolgsrechnung		-91'020.57	423'600.00	282'890.61
(+ = Ertragsüberschuss / - = Aufwandüberschuss)				

DREISTUFIGER ERFOLGSAUSWEIS 2015
**ORTSBÜRGERGEMEINDE
(MIT FORST)**

INVESTITIONSRECHNUNG		RECHNUNG 2015	BUDGET 2015	RECHNUNG 2014
<i>Investitionsausgaben</i>				
50	Sachanlagen	0.00	0.00	0.00
52	Immaterielle Anlagen	0.00	0.00	0.00
54	Darlehen	0.00	0.00	0.00
55	Beteiligungen & Grundkapitalien	0.00	0.00	0.00
56	Eigene Investitionsbeiträge	0.00	0.00	0.00
<i>Total Investitionsausgaben</i>		0.00	0.00	0.00
<i>Investitionseinnahmen</i>				
60	Übertragung von Sachanlagen in das Finanzvermögen	0.00	0.00	0.00
62	Abgang immaterielle Anlagen	0.00	0.00	0.00
63	Investitionsbeiträge	0.00	0.00	0.00
64	Rückzahlung von Darlehen	0.00	0.00	0.00
65	Übertragung von Beteiligungen	0.00	0.00	0.00
<i>Total Investitionseinnahmen</i>		0.00	0.00	0.00
Ergebnis Investitionsrechnung		0.00	0.00	0.00
Selbstfinanzierung (*)		193'352.59	470'500.00	0.00
Finanzierungsergebnis		193'352.59	470'500.00	0.00
(+ = Finanzierungsüberschuss / - = Finanzierungsfehlbetrag)				
(*) die Selbstfinanzierung setzt sich zusammen aus:				
Gesamtergebnis Erfolgsrechnung		-91'020.57	423'600.00	282'890.61
33	Abschreibungen Verwaltungsvermögen	26'250.00	80'000.00	26'242.80
35	Einlagen in Fonds & Spezialfinanzierungen im EK	277'668.76	294'000.00	233'610.18
3660	Abschreibungen Investitionsbeiträge	16'000.00	16'000.00	16'000.00
389	Einlagen Eigenkapital	.00	.00	.00
45	Entnahmen aus Fonds & Spezialfinanzierungen im EK	-35'545.60	-3'000.00	-2'629.90
4660	Auflösung passivierte Investitionsbeiträge	.00	.00	.00
489	Entnahmen Eigenkapital	.00	.00	.00
		193'352.59	810'600.00	556'113.69

Ortsbürgergemeinde

ZUSAMMENZUG ERFOLGSRECHNUNG

Stadt Rheinfelden

1.2015 bis 12.2015

FUNKTIONALE GLIEDERUNG		RECHNUNG 2015		BUDGET 2015		RECHNUNG 2014	
KONTO	BEZEICHNUNG	AUFWAND	ERTRAG	AUFWAND	ERTRAG	AUFWAND	ERTRAG
	FUNKTIONALE GLIEDERUNG	4'625'783.30	4'625'783.30	4'416'700.00	4'416'700.00	4'152'901.46	4'152'901.46
0	ALLGEMEINE VERWALTUNG	488'523.30	610'508.25	409'800.00	132'300.00	365'480.87	354'712.92
	Nettoergebnis	121'984.95			277'500.00		10'767.95
1	ÖFFENTL. ORDNUNG & SICHERHEIT, VERTEIDIGUNG		7'500.00		5'000.00		
	Nettoergebnis	7'500.00		5'000.00			
2	BILDUNG	6'380.00		7'500.00		7'500.00	
	Nettoergebnis		6'380.00		7'500.00		7'500.00
3	KULTUR, SPORT & FREIZEIT	562'920.89	54'254.50	582'300.00	60'500.00	532'998.20	12'305.00
	Nettoergebnis		508'666.39		521'800.00		520'693.20
5	SOZIALE SICHERHEIT	35'000.00		35'000.00		35'000.00	
	Nettoergebnis		35'000.00		35'000.00		35'000.00
7	UMWELTSCHUTZ & RAUMORDNUNG	76'978.40		98'000.00		167'057.30	
	Nettoergebnis		76'978.40		98'000.00		167'057.30
8	VOLKSWIRTSCHAFT	2'039'592.88	2'158'632.79	2'223'500.00	2'323'800.00	2'157'953.53	2'268'711.04
	Nettoergebnis	119'039.91		100'300.00		110'757.51	
9	FINANZEN & STEUERN	1'416'387.83	1'794'887.76	1'060'600.00	1'895'100.00	886'911.56	1'517'172.50
	Nettoergebnis	378'499.93		834'500.00		630'260.94	

Ortsbürgergemeinde

ERFOLGSRECHNUNG

Stadt Rheinfelden

1.2015 bis 12.2015

FUNKTIONALE GLIEDERUNG		RECHNUNG 2015		BUDGET 2015		RECHNUNG 2014	
KONTO	BEZEICHNUNG	AUFWAND	ERTRAG	AUFWAND	ERTRAG	AUFWAND	ERTRAG
	FUNKTIONALE GLIEDERUNG	4'625'783.30	4'625'783.30	4'416'700.00	4'416'700.00	4'152'901.46	4'152'901.46
0	ALLGEMEINE VERWALTUNG	488'523.30	610'508.25	409'800.00	132'300.00	365'480.87	354'712.92
	Nettoergebnis	121'984.95			277'500.00		10'767.95
011	Legislative	44'018.45	15.00	28'200.00		48'217.60	15.00
	Nettoergebnis		44'003.45		28'200.00		48'202.60
0110	Legislative	44'018.45	15.00	28'200.00		48'217.60	15.00
3000.00	Tag- & Sitzungsgelder Kommissionen	5'105.00		6'200.00		5'335.00	
3010.02	Löhne Aushilfen, Lernende, Praktikanten					442.65	
3050.00	AG-Beiträge AHV, IV, EO, ALV	11.20				12.90	
3053.00	AG-Beiträge Unfallversicherung	14.90				17.50	
3054.00	AG-Beiträge Familienausgleichskasse	2.40				3.00	
3102.00	Drucksachen, Publikationen	10'502.60				9'057.10	
3130.03	Frankaturen & Versandkosten					586.80	
3132.00	Honorare externe Berater, Gutachter, Experten	6'523.40		5'000.00		9'720.00	
3170.00	Reisekosten & Spesen	206.60		2'000.00		910.25	
3170.01	Kompetenzsumme, Repräsentationskosten	21'652.35		15'000.00		22'132.40	
4250.00	Verkäufe		15.00				15.00
012	Exekutive	453.50		1'000.00		1'081.30	
	Nettoergebnis		453.50		1'000.00		1'081.30
0120	Exekutive	453.50		1'000.00		1'081.30	
3171.02	Gemeindeanlässe	453.50		1'000.00		1'081.30	
022	Allgemeine Dienste, übrige	254'794.65	71'368.90	239'500.00	69'200.00	232'091.67	69'641.92
	Nettoergebnis		183'425.75		170'300.00		162'449.75
0220	Allgemeine Dienste, übrige	254'794.65	71'368.90	239'500.00	69'200.00	232'091.67	69'641.92
3010.00	Löhne Verwaltungs- & Betriebspersonal	155'986.70		157'600.00		158'264.02	
3010.02	Löhne Aushilfen, Lernende, Praktikanten	233.80					
3050.00	AG-Beiträge AHV, IV, EO, ALV	9'750.95		9'700.00		9'650.55	
3052.00	AG-Beiträge Pensionskasse	22'071.35		22'100.00		21'817.20	
3053.00	AG-Beiträge Unfallversicherung	1'377.85		2'700.00		1'365.00	
3054.00	AG-Beiträge Familienausgleichskasse	2'129.70		2'400.00		2'262.00	
3055.00	AG-Beiträge Krankentaggeldversicherung	945.75		900.00		936.00	
3099.02	Reka-Checks (Arbeitgeber-Anteil)			1'500.00			
3100.00	Büromaterial	591.40		1'000.00		848.40	
3102.00	Drucksachen, Publikationen	184.00		9'000.00		207.10	
3103.00	Fachliteratur, Zeitschriften	15.00				15.00	
3110.00	Büromöbel & -geräte					880.80	
3113.00	Hardware					709.00	
3130.01	Telefon & Kommunikation	300.00		300.00		300.00	
3130.03	Frankaturen & Versandkosten	1'193.35		2'200.00		1'207.75	
3130.05	Mitglieder- & Verbandsbeiträge	820.00		400.00		1'120.00	
3130.06	Absenzenmanagement (SIZ)	85.00		100.00		45.35	
3134.00	Sachversicherungsprämien	631.15		600.00		618.15	
3160.00	Mieten & Baurechtszinsen Liegenschaften	2'000.00		2'000.00		2'000.00	
3170.00	Reisekosten & Spesen	4'912.35		3'000.00		4'021.60	
3199.03	Aufwand Fonds/Spendenkonten im EK	29'306.30					
3612.00	Entschädigungen an Gemeinden	12'000.00		12'000.00		12'000.00	
3612.20	Entschädigungen an Gemeinden (Forstpersonal)	10'260.00		12'000.00		13'823.75	
4210.00	Gebühren für Amtshandlungen		45.00				
4260.00	Rückerstattungen & Kostenbeteiligungen Dritter		4'512.60		4'200.00		3'444.50
4511.00	Entnahmen aus Fonds des EK		29'306.30				

FUNKTIONALE GLIEDERUNG		RECHNUNG 2015		BUDGET 2015		RECHNUNG 2014	
KONTO	BEZEICHNUNG	AUFWAND	ERTRAG	AUFWAND	ERTRAG	AUFWAND	ERTRAG
0220	Allgemeine Dienste, übrige (2. Teil)						
4611.00	Entschädigungen vom Kanton		1'560.00				1'367.85
4612.00	Entschädigungen von Gemeinden		15'990.00		26'000.00		31'224.57
4612.20	Entschädigungen von Gemeinden (Forstpersonal)		19'955.00		39'000.00		33'605.00
029	Verwaltungsliegenschaften, übriges Nettoergebnis	189'256.70	539'124.35	141'100.00	63'100.00	84'090.30	285'056.00
		349'867.65			78'000.00	200'965.70	
0290	Verwaltungsliegenschaften, übriges	189'256.70	539'124.35	141'100.00	63'100.00	84'090.30	285'056.00
3010.01	Löhne Reinigungspersonal	12'445.35		10'500.00		12'415.05	
3050.00	AG-Beiträge AHV, IV, EO, ALV	784.40		800.00		782.60	
3053.00	AG-Beiträge Unfallversicherung	593.70		100.00		627.10	
3054.00	AG-Beiträge Familienausgleichskasse	167.95		200.00		179.85	
3120.00	Strom, Wasser, Heizmaterialien	27'170.90		24'200.00		20'823.20	
3130.08	Entsorgungskosten	183.55		700.00			
3132.00	Honorare externe Berater, Gutachter, Experten					675.15	
3134.00	Sachversicherungsprämien	3'805.25		4'400.00		4'376.40	
3137.00	Steuern & Abgaben	404.00				404.00	
3140.00	Unterhalt Grundstücke			2'500.00		1'293.60	
3144.00	Unterhalt Hochbauten	97'851.60		14'100.00		13'270.55	
3300.40	Abschreibungen Hochbauten allg. Haushalt	26'250.00		80'000.00		26'242.80	
3612.20	Entschädigungen an Gemeinden (Forstpersonal)			1'000.00			
3910.21	Interne Verrechnung Liegenschaften	19'600.00		2'600.00		3'000.00	
4260.00	Rückerstattungen & Kostenbeteiligungen Dritter		1'200.00				2'894.25
4260.02	Rückerstattungen Dritter Nebenkosten		42'924.05		10'300.00		12'928.40
4290.00	Übrige Entgelte		243.60				
4470.00	Miet- & Pachtzinsen Liegenschaften VV		392'117.60		52'800.00		166'594.25
4470.01	Baurechtszinsen Liegenschaften VV		102'479.10				102'479.10
4472.00	Vergütung Benützungen Liegenschaften		160.00				160.00
1	ÖFFENTL. ORDNUNG & SICHERHEIT, VERTEIDIGUNG Nettoergebnis		7'500.00		5'000.00		
		7'500.00		5'000.00			
140	Allgemeines Rechtswesen Nettoergebnis		7'500.00		5'000.00		
		7'500.00		5'000.00			
1400	Allgemeines Rechtswesen		7'500.00		5'000.00		
4210.00	Gebühren für Amtshandlungen		7'500.00		5'000.00		
2	BILDUNG Nettoergebnis	6'380.00		7'500.00		7'500.00	
			6'380.00		7'500.00		7'500.00
219	Obligatorische Schule, übriges Nettoergebnis	6'380.00		7'500.00		7'500.00	
			6'380.00		7'500.00		7'500.00
2192	Jugendfest	6'380.00		7'500.00		7'500.00	
3637.00	Beiträge an private Haushalte	6'380.00		7'500.00		7'500.00	
3	KULTUR, SPORT & FREIZEIT Nettoergebnis	562'920.89	54'254.50	582'300.00	60'500.00	532'998.20	12'305.00
			508'666.39		521'800.00		520'693.20
311	Museen & bildende Kunst Nettoergebnis	333'148.59	49'254.50	359'900.00	60'500.00	258'480.85	10'905.00
			283'894.09		299'400.00		247'575.85
3111	Fricktaler Museum	333'148.59	49'254.50	359'900.00	60'500.00	258'480.85	10'905.00
3000.00	Tag- & Sitzungsgelder Kommissionen	2'290.00		6'000.00		2'640.00	
3010.00	Löhne Verwaltungs- & Betriebspersonal	70'469.00		67'300.00		65'330.80	

FUNKTIONALE GLIEDERUNG		RECHNUNG 2015		BUDGET 2015		RECHNUNG 2014	
KONTO	BEZEICHNUNG	AUFWAND	ERTRAG	AUFWAND	ERTRAG	AUFWAND	ERTRAG
3111	Fricktaler Museum (2. Teil)						
3010.01	Löhne Reinigungspersonal	1'774.70				2'163.25	
3010.02	Löhne Aushilfen, Lernende, Praktikanten	114'085.10		113'800.00		69'614.75	
3010.09	EO- & Versicherungstaggeldleistungen	-315.90					
3050.00	AG-Beiträge AHV, IV, EO, ALV	11'671.60		12'200.00		8'063.25	
3052.00	AG-Beiträge Pensionskasse	10'455.80		5'400.00		6'346.55	
3053.00	AG-Beiträge Unfallversicherung	1'669.65		1'800.00		1'141.70	
3054.00	AG-Beiträge Familienausgleichskasse	2'500.60		1'000.00		1'855.50	
3055.00	AG-Beiträge Krankentaggeldversicherung	424.40		600.00		340.60	
3090.00	Aus- & Weiterbildung Personal			1'500.00		525.00	
3100.00	Büromaterial	275.60		500.00		419.90	
3101.00	Betriebs-, Verbrauchsmaterial	4'338.25		7'500.00		2'804.25	
3102.00	Drucksachen, Publikationen	6'853.19		9'300.00		608.30	
3103.00	Fachliteratur, Zeitschriften	503.45		1'000.00		559.58	
3110.00	Büromöbel & -geräte	80.00					
3111.00	Apparate, Geräte, Maschinen			2'000.00		3'362.00	
3111.20	Ausstellungsobjekte	1'127.85		4'800.00		3'545.95	
3113.00	Hardware	4'070.80		15'700.00		2'080.00	
3118.00	Immaterielle Anlagen (Software)	135.00		2'000.00		63.00	
3120.00	Strom, Wasser, Heizmaterialien	10'295.60		16'500.00		9'987.82	
3130.00	Dienstleistungen Dritter					44'239.35	
3130.01	Telefon & Kommunikation	2'182.25		2'700.00		1'615.20	
3130.03	Frankaturen & Versandkosten	774.95		500.00		623.40	
3130.05	Mitglieder- & Verbandsbeiträge	1'135.00		1'000.00		850.00	
3130.06	Absenzenmanagement (SIZ)	169.90		100.00		181.85	
3130.08	Entsorgungskosten	60.00		800.00		90.00	
3132.00	Honorare externe Berater, Gutachter, Experten	49'736.40		50'600.00			
3134.00	Sachversicherungsprämien	7'141.50		8'000.00		2'131.55	
3144.00	Unterhalt Hochbauten	17'491.45		17'500.00		19'175.35	
3153.00	Unterhalt Informatik (Hardware)	600.00		600.00		700.00	
3158.00	Unterhalt immaterielle Anlagen (Software)	15.50		200.00		1'215.50	
3159.00	Unterhalt übrige mobile Anlagen			1'000.00			
3170.00	Reisekosten & Spesen	1'672.15		1'500.00		1'206.45	
3511.00	Einlagen in Fonds des EK	134.80					
3612.00	Entschädigungen an Gemeinden	1'495.00		1'500.00			
3612.20	Entschädigungen an Gemeinden (Forstpersonal)	2'835.00					
3910.21	Interne Verrechnung Liegenschaften	5'000.00		5'000.00		5'000.00	
4240.00	Benützungsgebühren & Dienstleistungen		3'254.05		6'000.00		3'053.82
4260.00	Rückerstattungen & Kostenbeteiligungen Dritter		865.65		2'000.00		7'851.18
4390.01	Zuwendungen in Fonds des EK		134.80				
4630.00	Beiträge vom Bund				7'500.00		
4631.00	Beiträge vom Kanton		45'000.00		45'000.00		
329	Kultur, übriges	213'772.30	5'000.00	206'400.00		258'517.35	1'400.00
	Nettoergebnis		208'772.30		206'400.00		257'117.35
3290	Kultur, übriges	213'772.30	5'000.00	206'400.00		258'517.35	1'400.00
3130.00	Dienstleistungen Dritter	3'957.30				5'415.70	
3199.03	Aufwand Fonds/Spendenkonten im EK	5'000.00				1'400.00	
3612.20	Entschädigungen an Gemeinden (Forstpersonal)	160'000.00		160'000.00		162'115.00	
3636.00	Beiträge an private Organisationen ohne Erwerbszweck	44'815.00		46'400.00		89'586.65	
4511.00	Entnahmen aus Fonds des EK		5'000.00				1'400.00
350	Kirchen & religiöse Angelegenheit	16'000.00		16'000.00		16'000.00	
	Nettoergebnis		16'000.00		16'000.00		16'000.00
3500	Kirchen & religiöse Angelegenheiten	16'000.00		16'000.00		16'000.00	
3660.40	Abschreib. Investitionsbeiträge an öffentl. Unternehmungen	16'000.00		16'000.00		16'000.00	

FUNKTIONALE GLIEDERUNG		RECHNUNG 2015		BUDGET 2015		RECHNUNG 2014	
KONTO	BEZEICHNUNG	AUFWAND	ERTRAG	AUFWAND	ERTRAG	AUFWAND	ERTRAG
5	SOZIALE SICHERHEIT	35'000.00		35'000.00		35'000.00	
	Nettoergebnis		35'000.00		35'000.00		35'000.00
544	Jugendschutz	35'000.00		35'000.00		35'000.00	
	Nettoergebnis		35'000.00		35'000.00		35'000.00
5441	Kinder- & Jugendheime	35'000.00		35'000.00		35'000.00	
3636.00	Beiträge an private Organisationen ohne Erwerbszweck	35'000.00		35'000.00		35'000.00	
7	UMWELTSCHUTZ & RAUMORDNUNG	76'978.40		98'000.00		167'057.30	
	Nettoergebnis		76'978.40		98'000.00		167'057.30
790	Raumordnung	76'978.40		98'000.00		167'057.30	
	Nettoergebnis		76'978.40		98'000.00		167'057.30
7900	Raumordnung	76'978.40		98'000.00		167'057.30	
3132.00	Honorare externe Berater, Gutachter, Experten	76'978.40		98'000.00		167'057.30	
8	VOLKSWIRTSCHAFT	2'039'592.88	2'158'632.79	2'223'500.00	2'323'800.00	2'157'953.53	2'268'711.04
	Nettoergebnis	119'039.91		100'300.00		110'757.51	
820	Forstwirtschaft	1'938'562.32	1'938'562.32	2'102'300.00	2'102'300.00	2'040'283.20	2'040'283.20
8201	Waldwirtschaft Rheinfelden	1'283'278.73	1'506'739.57	1'638'100.00	1'646'400.00	1'539'926.60	1'471'701.70
3010.00	Löhne Verwaltungs- & Betriebspersonal	568'749.42		657'500.00		614'241.20	
3010.02	Löhne Aushilfen, Lernende, Praktikanten	37'406.19		12'700.00		12'723.63	
3010.09	EO- & Versicherungstaggeldleistungen	-60'275.30		-13'000.00		-10'233.10	
3050.00	AG-Beiträge AHV, IV, EO, ALV	32'877.25		44'000.00		38'004.65	
3052.00	AG-Beiträge Pensionskasse	55'978.35		65'300.00		69'745.00	
3053.00	AG-Beiträge Unfallversicherung	28'504.25		39'900.00		38'050.10	
3054.00	AG-Beiträge Familienausgleichskasse	7'099.55		5'600.00		8'744.75	
3055.00	AG-Beiträge Krankentaggeldversicherung	2'837.80		3'600.00		3'676.40	
3062.00	Teuerungszulagen auf Renten & -anteile	19'126.80		18'000.00		18'745.20	
3090.00	Aus- & Weiterbildung Personal	10'928.00		5'200.00		7'108.00	
3091.00	Personalwerbung	4'976.45				1'114.55	
3099.00	Übriger Personalaufwand	194.00				90.50	
3099.02	Reka-Checks (Arbeitgeber-Anteil)	800.00				820.00	
3100.00	Büromaterial					107.90	
3101.00	Betriebs-, Verbrauchsmaterial	32'908.55		80'000.00		50'590.25	
3101.01	Treibstoffe	17'695.75		22'000.00		29'874.05	
3103.00	Fachliteratur, Zeitschriften	1'156.35		1'200.00		1'199.38	
3111.00	Apparate, Geräte, Maschinen	8'633.55		22'000.00		7'042.90	
3111.01	Fahrzeuge	12'559.50		12'000.00			
3112.00	Arbeits- & Sicherheitsbekleidung	15'825.25		13'000.00		12'663.55	
3113.00	Hardware			6'700.00		1'895.95	
3118.00	Immaterielle Anlagen (Software)	7'102.40		7'500.00			
3130.00	Dienstleistungen Dritter	245'062.17		355'000.00		355'829.00	
3130.01	Telefon & Kommunikation	1'511.00		2'600.00		1'998.15	
3130.05	Mitglieder- & Verbandsbeiträge	9'677.15		8'000.00		9'575.15	
3130.06	Absenzenmanagement (SIZ)	509.80		700.00		682.05	
3130.08	Entsorgungskosten	2'677.00				2'625.95	
3132.00	Honorare externe Berater, Gutachter, Experten	12'956.90		3'000.00		19'703.25	
3134.00	Sachversicherungsprämien	7'315.60		7'100.00		7'127.65	
3137.00	Steuern & Abgaben	682.00		600.00		642.00	
3141.00	Unterhalt Strassen/Verkehrswege	2'721.60		35'000.00		13'492.25	
3151.00	Unterhalt Apparate, Geräte, Maschinen	7'996.85		4'000.00		5'578.62	
3151.01	Unterhalt Fahrzeuge	13'921.85		8'000.00		18'921.35	
3153.00	Unterhalt Informatik (Hardware)	1'200.00		1'700.00		1'800.00	
3158.00	Unterhalt immaterielle Anlagen (Software)	1'818.45		4'100.00		6'952.95	
3160.00	Mieten & Baurechtszinsen Liegenschaften	20'697.35		1'100.00		20'697.35	

FUNKTIONALE GLIEDERUNG		RECHNUNG 2015		BUDGET 2015		RECHNUNG 2014	
KONTO	BEZEICHNUNG	AUFWAND	ERTRAG	AUFWAND	ERTRAG	AUFWAND	ERTRAG
8201	Waldwirtschaft Rheinfelden (2. Teil)						
3161.00	Mieten, Benützungskosten Sachanlagen	2'721.30		1'500.00		2'992.80	
3162.00	Raten für Leasing	53'236.80		53'000.00		56'106.10	
3170.00	Reisekosten & Spesen	12'088.70		20'000.00		16'080.40	
3499.00	Übriger Finanzaufwand	223.25		4'000.00		3'220.12	
3612.00	Entschädigungen an Gemeinden	61'221.85		86'500.00		56'091.60	
3612.20	Entschädigungen an Gemeinden (Forstpersonal)	19'955.00		39'000.00		33'605.00	
4120.00	Konzessionen		3'153.55		3'100.00		3'153.55
4240.00	Benützungsgebühren & Dienstleistungen		81'648.65		60'000.00		58'867.50
4250.01	Verkäufe Nadel-Stammholz		74'249.55		150'000.00		102'366.89
4250.02	Verkäufe Laub-Stammholz		91'305.60		88'000.00		111'212.15
4250.03	Verkäufe Nadel-Industrieholz		12'857.00		5'000.00		3'618.90
4250.04	Verkäufe Laub-Industrieholz		2'132.35		5'000.00		3'340.40
4250.05	Verkäufe Brennholz		58'741.15		76'000.00		74'571.00
4250.06	Verkäufe Schnitzelholz		409'671.80		400'000.00		
4250.07	Verkäufe diverse Holzprodukte		5'864.70		21'000.00		318'155.60
4250.08	Verkäufe Nebennutzung		40'428.70		35'000.00		64'978.65
4260.00	Rückerstattungen & Kostenbeteiligungen Dritter		4'561.00		21'300.00		11'591.55
4260.01	Rückerstattungen & Kostenbeteiligungen Dritter (MWST-pflichtig)		10'025.05		4'600.00		73'421.10
4309.00	Übriger betrieblicher Ertrag				25'000.00		21'277.79
4470.00	Miet- & Pachtzinsen Liegenschaften VV		20'000.00		30'000.00		20'000.00
4611.00	Entschädigungen vom Kanton		31'263.55		80'000.00		51'284.26
4612.00	Entschädigungen von Gemeinden		229'064.05		216'000.00		189'874.72
4612.20	Entschädigungen von Gemeinden (Forstpersonal)		173'095.00		186'000.00		176'193.75
4630.00	Beiträge vom Bund		9'785.75				9'995.20
4631.00	Beiträge vom Kanton		244'112.12		235'400.00		172'798.69
4632.00	Beiträge von Gemeinden		4'780.00		5'000.00		5'000.00
8202	Waldwirtschaft Magden	292'696.75	292'696.75	321'500.00	321'500.00	414'479.35	414'479.35
3101.00	Betriebs-, Verbrauchsmaterial	4'861.90		14'400.00		19'307.65	
3103.00	Fachliteratur, Zeitschriften	81.95				77.80	
3130.00	Dienstleistungen Dritter	83'246.65		141'800.00		68'694.25	
3130.05	Mitglieder- & Verbandsbeiträge	5'879.35		3'500.00		6'388.35	
3141.00	Unterhalt Strassen/Verkehrswege	9'540.00		20'000.00		12'537.30	
3160.00	Mieten & Baurechtszinsen Liegenschaften	5'909.55		6'000.00		5'909.55	
3161.00	Mieten, Benützungskosten Sachanlagen	29'386.00		20'000.00		20'234.15	
3199.00	Übriger Betriebsaufwand	7'631.30				3'618.95	
3499.00	Übriger Finanzaufwand	778.55		1'000.00		2'119.13	
3612.00	Entschädigungen an Gemeinden	145'381.50		114'800.00		132'195.40	
3632.00	Beiträge an Gemeinden					143'396.82	
4250.01	Verkäufe Nadel-Stammholz		51'128.42		54'000.00		50'237.75
4250.02	Verkäufe Laub-Stammholz		47'755.50		96'000.00		41'711.95
4250.03	Verkäufe Nadel-Industrieholz		6'359.95		5'000.00		6'988.05
4250.04	Verkäufe Laub-Industrieholz		4'739.75		5'000.00		12'109.85
4250.05	Verkäufe Brennholz		14'036.00		21'000.00		28'264.50
4250.06	Verkäufe Schnitzelholz		83'289.85		66'000.00		
4250.07	Verkäufe diverse Holzprodukte						59'907.60
4250.08	Verkäufe Nebennutzung		2'272.05		1'200.00		2'665.00
4260.00	Rückerstattungen & Kostenbeteiligungen Dritter		1'608.00		3'500.00		1'056.00
4260.01	Rückerstattungen & Kostenbeteiligungen Dritter (MWST-pflichtig)						9'259.25
4630.00	Beiträge vom Bund		2'347.70				2'848.40
4631.00	Beiträge vom Kanton		68'632.00		60'600.00		199'431.00
4632.00	Beiträge von Gemeinden		10'527.53		9'200.00		
8203	Waldwirtschaft Wallbach	89'145.75	89'145.75	79'600.00	79'600.00	85'877.25	85'877.25
3101.00	Betriebs-, Verbrauchsmaterial	2'790.25		6'000.00		4'525.00	
3103.00	Fachliteratur, Zeitschriften	81.95				81.95	
3130.00	Dienstleistungen Dritter	26'310.00		36'000.00		25'238.95	
3130.05	Mitglieder- & Verbandsbeiträge	1'560.40		800.00		1'818.40	

FUNKTIONALE GLIEDERUNG		RECHNUNG 2015		BUDGET 2015		RECHNUNG 2014	
KONTO	BEZEICHNUNG	AUFWAND	ERTRAG	AUFWAND	ERTRAG	AUFWAND	ERTRAG
8203	Waldwirtschaft Wallbach (2. Teil)						
3141.00	Unterhalt Strassen/Verkehrswege			4'200.00			
3161.00	Mieten, Benützungskosten Sachanlagen			5'300.00			
3199.00	Übriger Betriebsaufwand	1'946.50				1'149.60	
3499.00	Übriger Finanzaufwand			300.00		560.35	
3612.00	Entschädigungen an Gemeinden	56'456.65		27'000.00		49'062.11	
3632.00	Beiträge an Gemeinden					3'440.89	
4250.01	Verkäufe Nadel-Stammholz		9'560.74		15'000.00		15'929.60
4250.02	Verkäufe Laub-Stammholz		1'120.50		2'600.00		155.80
4250.03	Verkäufe Nadel-Industrieholz		4'869.85		3'000.00		2'906.50
4250.05	Verkäufe Brennholz		1'111.10		4'500.00		6'138.95
4250.06	Verkäufe Schnitzelholz		22'245.00		19'600.00		
4250.07	Verkäufe diverse Holzprodukte						24'625.00
4250.08	Verkäufe Nebennutzung		535.00		6'000.00		9'860.00
4260.00	Rückerstattungen & Kostenbeteiligungen Dritter		1'240.00		1'500.00		952.00
4260.01	Rückerstattungen & Kostenbeteiligungen Dritter (MWST-pflichtig)				2'000.00		3'169.10
4612.00	Entschädigungen von Gemeinden		9'549.60		13'000.00		3'700.00
4630.00	Beiträge vom Bund		987.80				533.30
4631.00	Beiträge vom Kanton		8'702.00		8'700.00		17'907.00
4632.00	Beiträge von Gemeinden		29'224.16		3'700.00		
8209	Nichtbetrieb	273'441.09	49'980.25	63'100.00	54'800.00		68'224.90
4409.02	Verzinsung Forstreservefonds		49'980.25		54'800.00		50'236.55
9010.00	Ertragsüberschuss Spezialfinanzierungen im EK	273'441.09		63'100.00			
9011.00	Aufwandüberschuss Spezialfinanzierungen im EK						17'988.35
890	Sonstige gewerbliche Betriebe Nettoergebnis	101'030.56	220'070.47	121'200.00	221'500.00	117'670.33	228'427.84
		119'039.91		100'300.00		110'757.51	
8900	Sonstige gewerbliche Betriebe (Deponie)					117'670.33	117'670.33
3430.00	Baulicher Unterhalt Grundstücke FV					327.65	
3439.50	Honorare ext. Berater, Gutachter, Fachexperten FV					11'379.20	
3511.00	Einlagen in Fonds des EK					105'963.48	
4309.00	Übriger betrieblicher Ertrag						828.58
4439.00	Übriger Liegenschaftsertrag FV						116'841.75
8901	Kiesabbau		119'039.91	1'200.00	101'500.00		110'757.51
3132.00	Honorare externe Berater, Gutachter, Experten			200.00			
3612.20	Entschädigungen an Gemeinden (Forstpersonal)			1'000.00			
4120.00	Konzessionen		119'039.91		100'000.00		110'324.00
4309.00	Übriger betrieblicher Ertrag				1'500.00		433.51
8902	Chleigrütt	101'030.56	101'030.56	120'000.00	120'000.00		
3439.50	Honorare ext. Berater, Gutachter, Fachexperten FV	10'831.75		15'000.00			
3511.00	Einlagen in Fonds des EK	90'198.81		104'000.00			
3612.20	Entschädigungen an Gemeinden (Forstpersonal)			1'000.00			
4439.00	Übriger Liegenschaftsertrag FV		101'030.56		120'000.00		
9	FINANZEN & STEUERN Nettoergebnis	1'416'387.83	1'794'887.76	1'060'600.00	1'895'100.00	886'911.56	1'517'172.50
		378'499.93		834'500.00		630'260.94	
961	Zinsen Nettoergebnis	52'256.80	13'549.65	55'000.00	1'700.00	50'411.70	20'503.40
			38'707.15		53'300.00		29'908.30

FUNKTIONALE GLIEDERUNG		RECHNUNG 2015		BUDGET 2015		RECHNUNG 2014	
KONTO	BEZEICHNUNG	AUFWAND	ERTRAG	AUFWAND	ERTRAG	AUFWAND	ERTRAG
9610	Zinsen	52'256.80	13'549.65	55'000.00	1'700.00	50'411.70	20'503.40
3409.00	Übrige Passivzinsen	2'100.20		200.00		175.15	
3409.02	Verzinsung Forstreservefonds	49'980.25		54'800.00		50'236.55	
3511.01	Verzinsung Fonds des EK	176.35					
4401.00	Zinsen Forderungen & Kontokorrente		1'712.60		1'700.00		19'903.40
4409.01	Verzinsung Nettoschuld (Verpflichtung Spezialfinanzierungen)		11'237.05				
4451.00	Erträge aus Beteiligungen VV		600.00				600.00
963	Liegenschaften des Finanzvermögens Nettoergebnis	1'361'751.18	1'414'496.60	641'000.00	1'889'300.00	533'250.15	1'494'298.35
		52'745.42		1'248'300.00		961'048.20	
9630	Liegenschaften des Finanzvermögens	1'196'457.23	1'249'202.65	478'100.00	1'726'400.00	367'460.70	1'328'508.90
3010.01	Löhne Reinigungspersonal	1'509.35		2'400.00		1'577.40	
3010.03	Löhne übriges Personal	7'128.60		23'800.00		8'907.60	
3050.00	AG-Beiträge AHV, IV, EO, ALV	544.25		2'000.00		660.75	
3052.00	AG-Beiträge Pensionskasse	448.55				412.65	
3053.00	AG-Beiträge Unfallversicherung	183.30		400.00		176.05	
3054.00	AG-Beiträge Familienausgleichskasse	116.50				152.05	
3055.00	AG-Beiträge Krankentaggeldversicherung	26.15				29.35	
3430.00	Baulicher Unterhalt Grundstücke FV	1'277.10				9'532.40	
3430.40	Baulicher Unterhalt Gebäude FV	39'049.40		152'900.00		57'105.05	
3431.00	Nicht baulicher Liegenschaftsunterhalt FV	879.10		2'000.00		1'647.15	
3431.10	Betriebs-, Verbrauchsmaterial FV					300.30	
3439.10	Strom, Wasser, Heizmaterialien FV	28'883.00		79'000.00		37'778.00	
3439.30	Sachversicherungsprämien FV	4'980.30		6'200.00		5'735.70	
3439.41	Telefon & Kommunikation FV	739.80		700.00		494.70	
3439.50	Honorare ext. Berater, Gutachter, Fachexperten FV	1'949.80		30'000.00		89'169.80	
3441.00	Wertberichtigung Sachanlagen FV	953'452.18					
3511.00	Einlagen in Fonds des EK	71'000.00		77'700.00		77'204.25	
3511.01	Verzinsung Fonds des EK	6'677.35					
3612.00	Entschädigungen an Gemeinden	77'612.50		90'000.00		57'322.50	
3612.20	Entschädigungen an Gemeinden (Forstpersonal)			11'000.00		255.00	
3910.21	Interne Verrechnung Liegenschaften					19'000.00	
4430.00	Miet- & Pachtzinsen Liegenschaften FV		364'879.80		716'400.00		431'721.70
4430.01	Baurechtzinsen Liegenschaften FV		796'329.40		898'800.00		799'402.00
4432.00	Vergütung Benützungen Liegenschaften FV		8'150.00		10'000.00		8'380.00
4439.00	Übriger Liegenschaftsertrag FV		48'243.45		86'600.00		55'005.20
4910.21	Interne Verrechnung Liegenschaften		31'600.00		14'600.00		34'000.00
9631	Liegenschaften des Fondsvermögens	165'293.95	165'293.95	162'900.00	162'900.00	165'789.45	165'789.45
3010.01	Löhne Reinigungspersonal	1'449.45		2'000.00		1'473.40	
3010.03	Löhne übriges Personal	3'939.90		3'700.00		3'085.90	
3050.00	AG-Beiträge AHV, IV, EO, ALV	339.50		400.00		288.55	
3053.00	AG-Beiträge Unfallversicherung	23.90		100.00		34.05	
3054.00	AG-Beiträge Familienausgleichskasse	72.70				66.05	
3409.01	Verzinsung Nettovermögen (Vorschuss Spezialfinanzierungen)	11'237.05		12'200.00		11'788.20	
3430.40	Baulicher Unterhalt Gebäude FV	20'945.40		12'600.00		79'931.40	
3439.10	Strom, Wasser, Heizmaterialien FV	9'589.40		10'100.00		10'071.90	
3439.30	Sachversicherungsprämien FV	1'703.95		1'900.00		1'916.40	
3439.40	Dienstleistungen Dritter FV					181.00	
3439.41	Telefon & Kommunikation FV	51.80				51.00	
3502.00	Einlagen in Legate & Stiftungen des FK	108'340.90		112'300.00		49'301.60	
3612.00	Entschädigungen an Gemeinden	600.00		600.00		600.00	
3910.21	Interne Verrechnung Liegenschaften	7'000.00		7'000.00		7'000.00	
4409.00	Übrige Zinsen von Finanzvermögen		959.65		1'000.00		814.50
4430.00	Miet- & Pachtzinsen Liegenschaften FV		140'700.00		140'700.00		140'700.00
4439.00	Übriger Liegenschaftsertrag FV		23'634.30		21'200.00		24'274.95

FUNKTIONALE GLIEDERUNG		RECHNUNG 2015		BUDGET 2015		RECHNUNG 2014	
KONTO	BEZEICHNUNG	AUFWAND	ERTRAG	AUFWAND	ERTRAG	AUFWAND	ERTRAG
995	Neutrale Aufwendungen & Erträge	2'379.85	2'379.85	4'100.00	4'100.00	2'370.75	2'370.75
9951	Stiftungen	2'379.85	2'379.85	4'100.00	4'100.00	2'370.75	2'370.75
3000.00	Tag- & Sitzungsgelder Kommissionen	280.00		600.00		280.00	
3137.00	Steuern & Abgaben	459.30		500.00		449.90	
3501.00	Einlagen in Fonds des FK	1'140.55				1'140.85	
3612.00	Entschädigungen an Gemeinden	500.00		500.00		500.00	
3637.00	Beiträge an private Haushalte			2'500.00			
4409.00	Übrige Zinsen von Finanzvermögen		1'140.55		1'100.00		1'140.85
4501.00	Entnahmen aus Fonds des FK		1'239.30		3'000.00		1'229.90
999	Abschluss		364'461.66	360'500.00		300'878.96	
	Nettoergebnis	364'461.66			360'500.00		300'878.96
9990	Abschluss		364'461.66	360'500.00		300'878.96	
9000.00	Ertragsüberschuss Erfolgsrechnung			360'500.00		300'878.96	
9001.00	Aufwandüberschuss Erfolgsrechnung		364'461.66				

Ortsbürgergemeinde

ZUSAMMENZUG ARTEN ERFOLGSRECHNUNG

Stadt Rheinfelden

1.2015 bis 12.2015

ARTENGLIEDERUNG		RECHNUNG 2015		BUDGET 2015		RECHNUNG 2014	
KONTO	BEZEICHNUNG	AUFWAND	ERTRAG	AUFWAND	ERTRAG	AUFWAND	ERTRAG
	ERFOLGSRECHNUNG	4'625'783.30	4'625'783.30	4'416'700.00	4'416'700.00	4'152'901.46	4'152'901.46
3	AUFWAND	4'352'342.21		3'993'100.00		3'852'022.50	
30	Personalaufwand	1'151'910.86		1'298'500.00		1'192'106.50	
31	Sach- & übriger Betriebsaufwand	1'075'747.81		1'257'800.00		1'179'847.15	
33	Abschreibungen Verwaltungsvermögen	26'250.00		80'000.00		26'242.80	
34	Finanzaufwand	1'138'652.28		382'900.00		373'721.15	
35	Einlagen Fonds & Spezialfinanzierungen	277'668.76		294'000.00		233'610.18	
36	Transferaufwand	650'512.50		665'300.00		812'494.72	
39	Interne Verrechnungen	31'600.00		14'600.00		34'000.00	
4	ERTRAG		4'261'321.64		4'416'700.00		4'134'913.11
41	Regalien & Konzession		122'193.46		103'100.00		113'477.55
42	Entgelte		1'103'917.21		1'199'300.00		1'128'247.79
43	Verschiedene Erträge		134.80		26'500.00		22'539.88
44	Finanzertrag		2'063'354.31		2'135'100.00		1'938'254.25
45	Entnahmen Fonds & Spezialfinanzierungen		35'545.60		3'000.00		2'629.90
46	Transferertrag		904'576.26		935'100.00		895'763.74
49	Interne Verrechnungen		31'600.00		14'600.00		34'000.00
9	ABSCHLUSS	273'441.09	364'461.66	423'600.00		300'878.96	17'988.35
90	Abschlusskonten	273'441.09	364'461.66	423'600.00		300'878.96	17'988.35

ARTENGLIEDERUNG		RECHNUNG 2015		BUDGET 2015		RECHNUNG 2014	
KONTO	BEZEICHNUNG	AUFWAND	ERTRAG	AUFWAND	ERTRAG	AUFWAND	ERTRAG
	ERFOLGSRECHNUNG	4'625'783.30	4'625'783.30	4'416'700.00	4'416'700.00	4'152'901.46	4'152'901.46
3	AUFWAND	4'352'342.21		3'993'100.00		3'852'022.50	
30	Personalaufwand	1'151'910.86		1'298'500.00		1'192'106.50	
300	Behörden & Kommissionen	7'675.00		12'800.00		8'255.00	
3000	Tag- & Sitzungsgelder Behörden/Kommissionen	7'675.00		12'800.00		8'255.00	
301	Löhne Verwaltungs- & Betriebspersonals	914'586.36		1'038'300.00		940'006.55	
3010	Löhne Verwaltungs- & Betriebspersonals	914'586.36		1'038'300.00		940'006.55	
305	Arbeitgeberbeiträge	193'624.25		221'200.00		215'441.70	
3050	AG-Beiträge AHV,IV,EO,ALV,VK	55'979.15		69'100.00		57'463.25	
3052	AG-Beiträge Pensionskassen	88'954.05		92'800.00		98'321.40	
3053	AG-Beiträge Unfallversicherung	32'367.55		45'000.00		41'411.50	
3054	AG-Beiträge Familienausgleichskasse	12'089.40		9'200.00		13'263.20	
3055	AG-Beiträge Krankentaggeldversicherung	4'234.10		5'100.00		4'982.35	
306	Arbeitgeberleistungen	19'126.80		18'000.00		18'745.20	
3062	Teuerungszulagen auf Renten & -anteilen	19'126.80		18'000.00		18'745.20	
309	Übriger Personalaufwand	16'898.45		8'200.00		9'658.05	
3090	Aus- & Weiterbildung des Personals	10'928.00		6'700.00		7'633.00	
3091	Personalwerbung	4'976.45				1'114.55	
3099	Übriger Personalaufwand	994.00		1'500.00		910.50	
31	Sach- & übriger Betriebsaufwand	1'075'747.81		1'257'800.00		1'179'847.15	
310	Material- & Warenaufwand	82'840.19		151'900.00		120'283.61	
3100	Büromaterial	867.00		1'500.00		1'376.20	
3101	Betriebs-, Verbrauchsmaterial	62'594.70		129'900.00		107'101.20	
3102	Drucksachen, Publikationen	17'539.79		18'300.00		9'872.50	
3103	Fachliteratur, Zeitschriften	1'838.70		2'200.00		1'933.71	
311	Nicht aktivierbare Anlagen	49'534.35		85'700.00		32'243.15	
3110	Büromöbel & -geräte, Schulmobiliar	80.00				880.80	
3111	Apparate, Geräte, Maschinen & Fahrzeuge	22'320.90		40'800.00		13'950.85	
3112	Dienstkleider, Wäsche	15'825.25		13'000.00		12'663.55	
3113	Hardware	4'070.80		22'400.00		4'684.95	
3118	Immaterielle Anlagen	7'237.40		9'500.00		63.00	
312	Ver- & Entsorgung Liegenschaften VV	37'466.50		40'700.00		30'811.02	
3120	Ver- & Entsorgung Liegenschaften VV	37'466.50		40'700.00		30'811.02	
313	Dienstleistungen & Honorare	553'928.72		735'200.00		742'031.00	
3130	Dienstleistungen Dritter	387'294.82		557'200.00		529'125.65	
3132	Honorare externe Berater, Gutachter, Experten	146'195.10		156'800.00		197'155.70	
3134	Sachversicherungsprämien	18'893.50		20'100.00		14'253.75	
3137	Steuern & Abgaben	1'545.30		1'100.00		1'495.90	
314	Baulicher & betrieblicher Unterhalt	127'604.65		93'300.00		59'769.05	
3140	Unterhalt Grundstücke			2'500.00		1'293.60	
3141	Unterhalt Strassen/Verkehrswege	12'261.60		59'200.00		26'029.55	
3144	Unterhalt Hochbauten	115'343.05		31'600.00		32'445.90	
315	Unterhalt Mobilien & immat. Anlagen	25'552.65		19'600.00		35'168.42	
3151	Unterhalt Apparate, Maschinen, Geräte & Fahrzeuge	21'918.70		12'000.00		24'499.97	
3153	Unterhalt Informatik	1'800.00		2'300.00		2'500.00	
3158	Unterhalt immaterielle Anlagen	1'833.95		4'300.00		8'168.45	
3159	Unterhalt übrige mobile Anlagen			1'000.00			
316	Mieten, Pachten, Leasing, Benützungsgebühren	113'951.00		88'900.00		107'939.95	
3160	Mieten, Pacht Liegenschaften	28'606.90		9'100.00		28'606.90	
3161	Mieten, Benützungskosten Anlagen	32'107.30		26'800.00		23'226.95	
3162	Raten für operatives Leasing	53'236.80		53'000.00		56'106.10	
317	Spesenentschädigungen	40'985.65		42'500.00		45'432.40	
3170	Reisekosten & Spesen	40'532.15		41'500.00		44'351.10	
3171	Anlässe, Exkursionen, Schulreisen & Lager	453.50		1'000.00		1'081.30	

ARTENGLIEDERUNG		RECHNUNG 2015		BUDGET 2015		RECHNUNG 2014	
KONTO	BEZEICHNUNG	AUFWAND	ERTRAG	AUFWAND	ERTRAG	AUFWAND	ERTRAG
319	Verschiedener Betriebsaufwand	43'884.10				6'168.55	
3199	Übriger Betriebsaufwand	43'884.10				6'168.55	
33	Abschreibungen Verwaltungsvermögen	26'250.00		80'000.00		26'242.80	
330	Abschreibungen Sachanlagen VV	26'250.00		80'000.00		26'242.80	
3300	Abschreibungen Sachanlagen	26'250.00		80'000.00		26'242.80	
34	Finanzaufwand	1'138'652.28		382'900.00		373'721.15	
340	Zinsaufwand	63'317.50		67'200.00		62'199.90	
3409	Übrige Passivzinsen	63'317.50		67'200.00		62'199.90	
343	Liegenschaftenaufwand	120'880.80		310'400.00		305'621.65	
	Finanzvermögen						
3430	Baulicher Unterhalt Liegenschaften FV	61'271.90		165'500.00		146'896.50	
3431	Nicht baulicher Unterhalt Liegenschaften FV	879.10		2'000.00		1'947.45	
3439	Übriger Liegenschaftsaufwand FV	58'729.80		142'900.00		156'777.70	
344	Wertberichtigungen Anlagen FV	953'452.18					
3441	Wertberichtigung Sachanlagen FV	953'452.18					
349	Verschiedener Finanzaufwand	1'001.80		5'300.00		5'899.60	
3499	Übriger Finanzaufwand	1'001.80		5'300.00		5'899.60	
35	Einlagen Fonds & Spezialfinanzierungen	277'668.76		294'000.00		233'610.18	
350	Einlagen in Fonds & Spezialfinanz. im FK	109'481.45		112'300.00		50'442.45	
3501	Einlagen in Fonds des FK	1'140.55				1'140.85	
3502	Einlagen in Legate & Stiftungen des FK	108'340.90		112'300.00		49'301.60	
351	Einlagen in Fonds & Spezialfinanz. im EK	168'187.31		181'700.00		183'167.73	
3511	Einlagen in Fonds des EK	168'187.31		181'700.00		183'167.73	
36	Transferaufwand	650'512.50		665'300.00		812'494.72	
361	Entschädigungen an Gemeinwesen	548'317.50		557'900.00		517'570.36	
3612	Entschädigungen an Gemeinden & Gemeindeverbände	548'317.50		557'900.00		517'570.36	
363	Beiträge an Gemeinwesen und Dritte	86'195.00		91'400.00		278'924.36	
3632	Beiträge an Gemeinden & Gemeindeverbände					146'837.71	
3636	Beiträge an private Organisationen	79'815.00		81'400.00		124'586.65	
3637	Beiträge an private Haushalte	6'380.00		10'000.00		7'500.00	
366	Abschreibungen Investitionsbeiträge	16'000.00		16'000.00		16'000.00	
3660	Abschreibungen Investitionsbeiträge	16'000.00		16'000.00		16'000.00	
39	Interne Verrechnungen	31'600.00		14'600.00		34'000.00	
391	Int. Verrechnung Dienstleistungen & Personalkosten	31'600.00		14'600.00		34'000.00	
3910	Int. Verrechnung Dienstleistungen & Personalkosten	31'600.00		14'600.00		34'000.00	
4	ERTRAG		4'261'321.64		4'416'700.00		4'134'913.11
41	Regalien & Konzession		122'193.46		103'100.00		113'477.55
412	Konzessionen		122'193.46		103'100.00		113'477.55
4120	Konzessionen		122'193.46		103'100.00		113'477.55
42	Entgelte		1'103'917.21		1'199'300.00		1'128'247.79
421	Gebühren für Amtshandlungen		7'545.00		5'000.00		
4210	Gebühren für Amtshandlungen		7'545.00		5'000.00		
424	Benützungsgebühren & Dienstleistungen		84'902.70		66'000.00		61'921.32
4240	Benützungsgebühren & Dienstleistungen		84'902.70		66'000.00		61'921.32
425	Erlös aus Verkäufen		944'289.56		1'078'900.00		939'759.14
4250	Verkäufe		944'289.56		1'078'900.00		939'759.14
426	Rückerstattungen		66'936.35		49'400.00		126'567.33
4260	Rückerstattungen & Kostenbeteiligungen Dritter		66'936.35		49'400.00		126'567.33

ARTENGLIEDERUNG		RECHNUNG 2015		BUDGET 2015		RECHNUNG 2014	
KONTO	BEZEICHNUNG	AUFWAND	ERTRAG	AUFWAND	ERTRAG	AUFWAND	ERTRAG
429	Übrige Entgelte		243.60				
4290	Übrige Entgelte		243.60				
43	Verschiedene Erträge		134.80	26'500.00		22'539.88	
430	Verschiedene betriebliche Erträge			26'500.00		22'539.88	
4309	Übriger betrieblicher Ertrag			26'500.00		22'539.88	
439	Übriger Ertrag		134.80				
4390	Übriger Ertrag		134.80				
44	Finanzertrag	2'063'354.31		2'135'100.00		1'938'254.25	
440	Zinsertrag	65'030.10		58'600.00		72'095.30	
4401	Zinsen Forderungen & Kontokorrente	1'712.60		1'700.00		19'903.40	
4409	Übrige Zinsen von Finanzvermögen	63'317.50		56'900.00		52'191.90	
443	Liegenschaftenertrag FV	1'482'967.51		1'993'700.00		1'576'325.60	
4430	Pacht- & Mietzinsen Liegenschaften FV	1'301'909.20		1'755'900.00		1'371'823.70	
4432	Vergütung Benützungen Liegenschaften FV	8'150.00		10'000.00		8'380.00	
4439	Übriger Liegenschaftsertrag FV	172'908.31		227'800.00		196'121.90	
445	Finanzertrag aus Darlehen & Beteiligungen VV	600.00				600.00	
4451	Erträge aus Beteiligungen VV	600.00				600.00	
447	Liegenschaftenertrag VV	514'756.70		82'800.00		289'233.35	
4470	Pacht- & Mietzinsen Liegenschaften VV	514'596.70		82'800.00		289'073.35	
4472	Vergütung Benützungen Liegenschaften VV	160.00				160.00	
45	Entnahmen Fonds & Spezialfinanzierungen	35'545.60		3'000.00		2'629.90	
450	Entnahmen aus Fonds im FK	1'239.30		3'000.00		1'229.90	
4501	Entnahmen aus Fonds des FK	1'239.30		3'000.00		1'229.90	
451	Entnahmen aus Fonds & Spezialfinanzierung EK	34'306.30				1'400.00	
4511	Entnahmen aus Fonds des EK	34'306.30				1'400.00	
46	Transferertrag	904'576.26		935'100.00		895'763.74	
461	Entschädigungen von Gemeinwesen	480'477.20		560'000.00		487'250.15	
4611	Entschädigungen von Kantonen	32'823.55		80'000.00		52'652.11	
4612	Entschädigungen von Gemeinden & Gemeindeverbände	447'653.65		480'000.00		434'598.04	
463	Beiträge von Gemeinwesen und Dritten	424'099.06		375'100.00		408'513.59	
4630	Beiträge vom Bund	13'121.25		7'500.00		13'376.90	
4631	Beiträge vom Kanton	366'446.12		349'700.00		390'136.69	
4632	Beiträge von Gemeinden & Gemeindeverbänden	44'531.69		17'900.00		5'000.00	
49	Interne Verrechnungen	31'600.00		14'600.00		34'000.00	
491	Int. Verrechnung Dienstleistungen & Personalkosten	31'600.00		14'600.00		34'000.00	
4910	Int. Verrechnung Dienstleistungen & Personalkosten	31'600.00		14'600.00		34'000.00	
9	ABSCHLUSS	273'441.09	364'461.66	423'600.00		300'878.96	17'988.35
90	Abschlusskonten	273'441.09	364'461.66	423'600.00		300'878.96	17'988.35
900	Abschluss allgemeiner Haushalt		364'461.66	360'500.00		300'878.96	
9000	Ertragsüberschuss Erfolgsrechnung			360'500.00		300'878.96	
9001	Aufwandüberschuss Erfolgsrechnung		364'461.66				
901	Abschluss Spezialfinanzierung	273'441.09		63'100.00		17'988.35	
9010	Abschluss Spezialfinanzierung, Ertragsüberschuss	273'441.09		63'100.00			
9011	Abschluss Spezialfinanzierung, Aufwandüberschuss						17'988.35

BILANZ KONTO	BEZEICHNUNG	BESTAND		BESTAND 31.12.2015	
		01.01.2015	ZUWACHS		ABGANG
1	AKTIVEN	168'030'309.61	28'597'205.59	29'253'115.47	167'374'399.73
10	Finanzvermögen	141'601'419.61	28'597'205.59	29'210'865.47	140'987'759.73
101	Forderungen	2'136'824.63	23'718'316.42	22'699'491.76	3'155'649.29
1010	Forderderungen aus Lieferung gegenüber Dritten	409'143.95	3'101'278.85	3'063'452.20	446'970.60
10100	Forderungen aus Lieferung & Leistung	406'518.95	3'101'278.85	3'060'827.20	446'970.60
10100.04	Forderungen Finanzverwaltung	160.00	7'320.00	7'480.00	
10100.06	Forderungen Liegenschaften	73'047.85	2'016'605.15	2'028'335.10	61'317.90
10100.21	Forderungen Forstverwaltung	333'311.10	1'077'353.70	1'025'012.10	385'652.70
10101	Forderungen Verrechnungssteuer	2'625.00		2'625.00	
10101.22	Verrechnungssteuer Ziegelacker	2'625.00		2'625.00	
1011	Kontokorrente mit Dritten	1'727'680.68	19'292'861.66	18'311'863.65	2'708'678.69
10110	Kontokorrente mit Dritten	1'727'680.68	19'292'861.66	18'311'863.65	2'708'678.69
10110.21	KK Einwohnergemeinde	1'727'680.68	6'069'165.16	5'088'167.15	2'708'678.69
10110.61	KK Allgemein GB 1 (EWG)		4'274'255.90	4'274'255.90	
10110.62	KK MWST GB 1 (EWG)		158'536.10	158'536.10	
10110.63	KK Geldkonto GB 1 (EWG)		5'946'292.15	5'946'292.15	
10110.64	KK Debi/Kredi GB 1 (EWG)		2'844'612.35	2'844'612.35	
1015	Interne Kontokorrente		1'324'611.31	1'324'611.31	
10153	Abrechnungskonten Löhne		1'048'539.00	1'048'539.00	
10153.01	Abrechnungskonto Lohnverarbeitung		987'947.80	987'947.80	
10153.02	Abrechnungskonto Löhne Hilfskonto		60'591.20	60'591.20	
10155	Weitere Abrechnungskonten		276'072.31	276'072.31	
10155.90	Abrechnungskonto Sammelbuchungen		276'072.31	276'072.31	
1019	Übrige Forderungen		-435.40	-435.40	
10192	MWST-Vorsteuerguthaben		-435.40	-435.40	
10192.37	MWST-Vorsteuer ER Forst Magden		-37.20	-37.20	
10192.41	MWST-Vorsteuer ER Forst Wallbach		-398.20	-398.20	
102	Kurzfristige Finanzanlagen	4'274'192.00		4'274'192.00	
1023	Festgelder	4'274'192.00		4'274'192.00	
10230	Festgeldanlagen	4'274'192.00		4'274'192.00	
10230.21	Einwohnergemeinde, Festgeldanlagen	4'000'000.00		4'000'000.00	
10230.22	Einwohnergemeinde, Fondsanlagen	274'192.00		274'192.00	
104	Aktive Rechnungsabgrenzungen	237'347.65	71'322.89	239'347.65	69'322.89
1041	Sach- & übriger Betriebsaufwand	237'347.65	14'772.93	239'347.65	12'772.93
10410	RA Sach- & übriger Betriebsaufwand	237'347.65	14'772.93	239'347.65	12'772.93
10410.21	Rechnungsabgrenzung Sach- & übr. Betriebsaufwand	237'347.65	14'772.93	239'347.65	12'772.93
1045	Übriger betrieblicher Ertrag		56'549.96		56'549.96
10450	RA übriger betrieblicher Ertrag		56'549.96		56'549.96
10450.21	Rechnungsabgrenzung übr. betrieblicher Ertrag		56'549.96		56'549.96

BILANZ		BESTAND		BESTAND	
KONTO	BEZEICHNUNG	01.01.2015	ZUWACHS	ABGANG	31.12.2015
107	Finanzanlagen	7'927'407.00	137'809.00		8'065'216.00
1071	Verzinsliche Anlagen	7'927'407.00	137'809.00		8'065'216.00
10710	Verzinsliche Anlagen	7'927'407.00	137'809.00		8'065'216.00
10710.21	Rückfallfonds, VVA Aarg. Kantonalbank	7'927'407.00	137'809.00		8'065'216.00
108	Sachanlagen FV	127'025'648.33	4'669'757.28	1'997'834.06	129'697'571.55
1080	Grundstücke FV	115'687'293.00			115'687'293.00
10800	Grundstücke FV	115'687'293.00			115'687'293.00
10800.21	Grundstücke FV OBG	115'687'293.00			115'687'293.00
1084	Gebäude FV	6'652'308.00	1'009'764.18	966'052.18	6'696'020.00
10840	Gebäude FV	6'652'308.00	1'009'764.18	966'052.18	6'696'020.00
10840.21	Gebäude FV OBG	4'761'141.00	1'009'764.18	966'052.18	4'804'853.00
10840.22	Gebäude Fondsvermögen OBG	1'891'167.00			1'891'167.00
1087	Anlagen im Bau FV	4'686'047.33	3'659'993.10	1'031'781.88	7'314'258.55
10870	Anlagen im Bau FV	4'686'047.33	3'659'993.10	1'031'781.88	7'314'258.55
10870.21	Neubau Riburgerstrasse (Staatsanwaltschaft) GV vom 30.05.2011 / CHF 7'100'000	3'085'552.40	3'640'423.55	11'717.40	6'714'258.55
10870.23	Sanierung Jagdgasse 5 GV vom 10.12.2012 / CHF 1'120'000	1'000'494.93	19'569.55	1'020'064.48	
10870.24	Baulandreserve Riburgerstrasse GR vom 08.04.2013 / CHF 600'000	600'000.00			600'000.00
14	Verwaltungsvermögen	26'428'890.00		42'250.00	26'386'640.00
140	Sachanlagen VV	26'116'889.00		26'250.00	26'090'639.00
1400	Grundstücke VV	25'704'585.00			25'704'585.00
14000	Grundstücke allg. Haushalt	17'321'706.00			17'321'706.00
14000.21	Grundstücke allg. Haushalt OBG	17'321'706.00			17'321'706.00
14009	Grundstücke Waldwirtschaft	8'382'879.00			8'382'879.00
14009.21	Grundstücke Waldwirtschaft OBG	8'382'879.00			8'382'879.00
1401	Strassen / Verkehrswege	1.00			1.00
14019	Strassen / Verkehrswege Waldwirtschaft	1.00			1.00
14019.21	Strassen/Verkehrswege Waldwirtschaft OBG	1.00			1.00
1404	Hochbauten	412'303.00		26'250.00	386'053.00
14040	Hochbauten allg. Haushalt	412'303.00		26'250.00	386'053.00
14040.21	Hochbauten allg. Haushalt OBG	896'424.05			896'424.05
14040.99	WB Hochbauten allg. Haushalt	-484'121.05		26'250.00	-510'371.05
145	Beteiligungen, Grundkapitalien	120'001.00			120'001.00
1454	Beteiligungen an öffentl.	100'001.00			100'001.00
14540	Beteiligungen an öffentl.	100'001.00			100'001.00
14540.21	KuBa Freizeitcenter AG 1'500 Namenaktien (à nom. CHF 100)	150'000.00			150'000.00
14540.22	AG für Wohnungsbau der Industrie 100 Namenaktien (à nom. CHF 1'000)	100'000.00			100'000.00

BILANZ		BESTAND		BESTAND	
KONTO	BEZEICHNUNG	01.01.2015	ZUWACHS	ABGANG	31.12.2015
14540.99	WB Beteiligung an öffentl. Unternehmungen allg. Haushalt	-149'999.00			-149'999.00
1455	Beteiligungen an privaten Unternehmungen	20'000.00			20'000.00
14550	Beteiligungen an privaten Unternehmungen allg. Haushalt	20'000.00			20'000.00
14550.21	Raurica Wald AG 40 Namenaktien (à nom. CHF 500)	20'000.00			20'000.00
146	Investitionsbeiträge	192'000.00		16'000.00	176'000.00
1464	Investitionsbeiträge an öffentl. Unternehmungen	192'000.00		16'000.00	176'000.00
14640	Investitionsbeiträge an öffentl. Unternehmungen allg. Haushalt	192'000.00		16'000.00	176'000.00
14640.21	Investitionsbeiträge an öff. Unternehmungen OBG	560'000.00			560'000.00
14640.99	WB Investitionsbeiträge an öff. Unternehmungen allg. Haushalt	-368'000.00		16'000.00	-384'000.00
2	PASSIVEN	168'030'309.61	120'723'410.34	121'379'320.22	167'374'399.73
20	Fremdkapital	4'089'352.46	5'372'533.79	6'056'289.30	3'405'596.95
200	Laufende Verbindlichkeiten	907'484.19	5'088'489.15	5'834'889.19	161'084.15
2000	Laufende Verbindlichkeiten aus Lieferungen & Leistungen von Dritten	-11'105.65	5'068'365.85	4'917'297.05	139'963.15
20000	Laufende Verbindlichkeiten aus Lieferungen & Leistungen		5'023'464.65	4'869'608.45	153'856.20
20000.01	Kreditoren Sammelkonto ABACUS		5'023'464.65	4'869'608.45	153'856.20
20001	Kreditoren Sozial- & Personalversicherungen	-11'105.65	44'901.20	47'688.60	-13'893.05
20001.22	Abrechnungskonto Lohn SUVA OBG	-11'105.65	44'901.20	47'688.60	-13'893.05
2001	Kontokorrente mit Dritten	898'965.84	140.35	899'106.19	
20010	Kontokorrente mit Dritten	898'965.84	140.35	899'106.19	
20010.22	KK Fonds Maria Flaig	898'965.84		898'965.84	
20010.72	KK Debi/Kredi GB 3 (ARA)		90.35	90.35	
20010.77	KK Allgemein GB 5 (BZF)		50.00	50.00	
2002	Steuern		-2'595.05	-2'595.05	
20022	Steuerschulden MWST		-2'595.05	-2'595.05	
20022.34	MWST-Umsatzsteuer Forst Rheinfelden		-170.50	-170.50	
20022.37	MWST-Umsatzsteuer Forst Magden		-1'430.25	-1'430.25	
20022.41	MWST-Umsatzsteuer Forst Wallbach		-994.30	-994.30	
2005	Interne Kontokorrente	19'624.00	22'578.00	21'081.00	21'121.00
20054	Abrechnungskonten Zahlungsverkehr	19'624.00	22'578.00	21'081.00	21'121.00
20054.04	Abrechnungskonto Debitoren Vorauszahlungen	19'624.00	1'497.00	21'081.00	40.00
20054.05	Abrechnungskonto Vorauszahlungen Mietzinsen		21'081.00		21'081.00

BILANZ		BESTAND			BESTAND
KONTO	BEZEICHNUNG	01.01.2015	ZUWACHS	ABGANG	31.12.2015
204	Passive Rechnungsabgrenzungen	216'860.81	91'281.92	216'860.81	91'281.92
2041	Sach- & übriger Betriebsaufwand	161'860.81	41'281.92	161'860.81	41'281.92
20410	Rechnungsabgrenzung Sach- & übriger Betriebsaufwand	161'860.81	41'281.92	161'860.81	41'281.92
20410.21	Rechnungsabgrenzung Sach- & übr. Betriebsaufwand	161'860.81	41'281.92	161'860.81	41'281.92
2044	Finanzaufwand / Finanzertrag		50'000.00		50'000.00
20440	RA Finanzaufwand / Finanzertrag		50'000.00		50'000.00
20440.21	Rechnungsabgrenzung Finanzaufwand/-ertrag		50'000.00		50'000.00
2045	Übriger betrieblicher Ertrag	55'000.00		55'000.00	
20450	RA übriger betrieblicher Ertrag	55'000.00		55'000.00	
20450.21	Rechnungsabgrenzung übr. betrieblicher Ertrag	55'000.00		55'000.00	
205	Kurzfristige Rückstellungen	62'336.05	-6'917.54		55'418.51
2050	Kurzfrist. Rückstellungen Mehrleistungen des Personals	62'336.05	-6'917.54		55'418.51
20500	Kurzfrist. Rückstellungen Mehrleistungen Personal	62'336.05	-6'917.54		55'418.51
20500.21	Kurzfr. Rückstellungen Mehrleistungen Personal	62'336.05	-6'917.54		55'418.51
206	Langfristige Finanzverbindlichkeiten	1'247'410.10	90'198.81		1'337'608.91
2068	Passivierte Investitionsbeiträge	1'247'410.10	90'198.81		1'337'608.91
20682	Passivierte Investitionsbeiträge Gemeinden&Gemeindeverbände	1'247'410.10	90'198.81		1'337'608.91
20682.21	Beiträge Industriegebiet Ost	1'247'410.10	90'198.81		1'337'608.91
209	Verbindlichkeiten gegenüber SF & Fonds im FK	1'655'261.31	109'481.45	4'539.30	1'760'203.46
2091	Verbindlichkeiten gegenüber Fonds im FK	1'655'261.31	109'481.45	4'539.30	1'760'203.46
20910	Verbindlichkeiten gegenüber Fonds im FK	1'655'261.31	109'481.45	4'539.30	1'760'203.46
20910.21	Fonds Custos Nussbaumer Stammkapital: unbestimmt	186'188.90	651.65	532.15	186'308.40
20910.22	Fonds Johann Friedrich Bröchin Stammkapital: unbestimmt	139'679.25	488.90	707.15	139'461.00
20910.23	Fonds Maria Flaig Stammkapital: Fr. 173'339.71	363'047.16	77'215.70		440'262.86
20910.24	Fonds Ernst & Heidi Heitzmann Stammkapital: unbestimmt	903'346.00	31'125.20		934'471.20
20910.29	Fonds Reptilienschutzmassnahmen Augarten Vertragsdauer 25 Jahre (bis Dez. 2033)	63'000.00		3'300.00	59'700.00
29	Eigenkapital	163'940'957.15	115'350'876.55	115'323'030.92	163'968'802.78
291	Fonds	11'834'012.28	426'613.59	34'306.30	12'226'319.57
2910	Fonds im Eigenkapital	11'783'630.78	426'302.44	34'306.30	12'175'626.92
29100	Fonds im Eigenkapital	11'783'630.78	426'302.44	34'306.30	12'175'626.92
29100.01	Forstreservefonds	3'507'384.73	273'441.09		3'780'825.82

BILANZ		BESTAND		BESTAND	
KONTO	BEZEICHNUNG	01.01.2015	ZUWACHS	ABGANG	31.12.2015
29100.21	Rückfallfonds Augarten	7'332'154.87	129'558.14		7'461'713.01
29100.22	Rückfallfonds Ziegelacker	597'877.13	5'625.86		603'502.99
29100.23	Rückfallfonds Weidenweg	242'813.05	17'677.35		260'490.40
29100.24	Fonds Holzförderung	103'401.00		34'306.30	69'094.70
2911	Legate & Stiftungen ohne eigene Rechtspersönl. im EK	50'381.50	311.15		50'692.65
29110	Zweckgebundene Zuwendungen	50'381.50	311.15		50'692.65
29110.21	Spendenkonto Fricktaler Museum	50'381.50	311.15		50'692.65
295	Aufwertungsreserve	26'051'631.25	25'704'585.00	25'704'585.00	26'051'631.25
2950	Aufwertungsreserve	26'051'631.25	25'704'585.00	25'704'585.00	26'051'631.25
29500	Aufwertungsreserve allgemeiner Haushalt	26'051'631.25	25'704'585.00	25'704'585.00	26'051'631.25
29500.21	Aufwertungsreserve übrige Anlagen OBG	26'051'631.25		25'704'585.00	347'046.25
29500.22	Aufwertungsreserve Grundstücke OBG		25'704'585.00		25'704'585.00
296	Neubewertungsreserve Finanzvermögen	88'918'799.00		88'918'799.00	
2960	Neubewertungsreserve Finanzvermögen	88'918'799.00		88'918'799.00	
29600	Neubewertungsreserve Finanzvermögen	88'918'799.00		88'918'799.00	
29600.21	Neubewertungsreserve Finanzvermögen OBG	88'918'799.00		88'918'799.00	
299	Bilanzüberschuss / -fehlbetrag	37'136'514.62	89'219'677.96	665'340.62	125'690'851.96
2990	Jahresergebnis	300'878.96		665'340.62	-364'461.66
29900	Jahresergebnis	300'878.96		665'340.62	-364'461.66
29900.21	Jahresergebnis Erfolgsrechnung	300'878.96		665'340.62	-364'461.66
2999	Kumulierte Ergebnisse der Vorjahre	36'835'635.66	89'219'677.96		126'055'313.62
29990	Kumulierte Ergebnisse der Vorjahre	36'835'635.66	89'219'677.96		126'055'313.62
29990.21	Kumulierte Ergebnisse der Vorjahre OBG	36'835'635.66	89'219'677.96		126'055'313.62

GELDFLUSSRECHNUNG
Ortsbürgergemeinde Rheinfelden
2015
2014

Bezeichnung	CHF	CHF
Ergebnis Erfolgsrechnung (+ = Ertragsüberschuss / - = Aufwandüberschuss)	-364'461.66	300'878.96
Ergebnis Spezialfinanzierung Forstwirtschaft (+ = Ertragsüberschuss / - = Aufwandüberschuss)	273'441.09	-17'988.35
Abschreibungen von Verwaltungsvermögen und Investitionsbeiträgen	42'250.00	42'242.80
Abtragung Bilanzfehlbetrag	-	-
Wertberichtigungen auf Darlehen und Beteiligungen	-	-
Auflösung passivierte Investitionsbeiträge (-)	-	-
Entnahme aus Aufwertungsreserve	-	-
Realisierte Kursverluste (+) und Gewinne (-) / Wertberichtigungen Anlagen FV	953'452.18	-
Aufwertung VV (-)	-	-
Abnahme (+) / Zunahme (-) von Forderungen	-37'826.65	-45'900.00
Abnahme (+) / Zunahme (-) von aktiven Rechnungsabgrenzungen	168'024.76	-222'185.30
Abnahme (+) / Zunahme (-) von Vorräten	-	-
Abnahme (-) / Zunahme (+) von laufenden Verbindlichkeiten	152'565.80	8'518.35
Abnahme (-) / Zunahme (+) von passiven Rechnungsabgrenzungen	-125'578.89	214'877.70
Abnahme (-) / Zunahme (+) von kurzfristigen Rückstellungen	-6'917.54	-46'663.95
Abnahme (-) / Zunahme (+) von langfristigen Rückstellungen	90'198.81	105'963.48
Abnahme (-) / Zunahme (+) von Fonds im Eigenkapital	118'555.05	791'925.25
Abnahme (-) / Zunahme (+) von Legaten und Stiftungen ohne eigene Rechtspersönlichkeit im EK	311.15	333.15
Abnahme (-) / Zunahme (+) von Rücklagen Globalbudgetbereiche	-	-
Abnahme (-) / Zunahme (+) von Vorfinanzierungen	-	-
Geldfluss aus operativer Tätigkeit	1'264'014.10	1'132'002.09
Nettoinvestitionen Verwaltungsvermögen	-	-
Vergabe bzw. Kauf (+) / Rückzahlung bzw. Verkauf (-) von Darlehen und Beteiligungen, Grundkapitalien VV	-	-
Geldfluss aus Investitionstätigkeit ins Verwaltungsvermögen	-	-
Kauf (-) / Verkauf (+) / Investitionen (-) von Sachanlagen FV	-3'625'375.40	-3'345'732.10
Zunahme (-) / Abnahme (+) von Kontokorrenten (aktive) mit Dritten	-	-
Kauf (-) / Verkauf (+) von Finanzanlagen	4'136'383.00	3'508'244.77
Geldfluss aus Anlagentätigkeit ins Finanzvermögen	511'007.60	162'512.67
Geldfluss aus Investitions- und Anlagentätigkeit	511'007.60	162'512.67
Abnahme (-) / Zunahme (+) von Kontokorrenten (passive) mit Dritten	-898'965.84	-7'817.35
Rückzahlung (-) / Aufnahme (+) von Finanzverbindlichkeiten	-	-
Abnahme (-) / Zunahme (+) von Verbindlichkeiten gegenüber Fonds im Fremdkapital	104'942.15	45'912.55
Geldfluss aus Finanzierungstätigkeit	-794'023.69	38'095.20
Total Geldfluss	980'998.01	1'332'609.96
Bestand Flüssige Mittel und Kontokorrent EWG 01.01.	1'727'680.68	395'070.72
Bestand Flüssige Mittel und Kontokorrent EWG 31.12.	2'708'678.69	1'727'680.68

Ortsbürgergemeinde Rheinfelden
Eigenkapitalnachweis 2015

	Verpfl./Vorschüsse gegenüber SF 290	Fonds 291	Aufwertungs- reserve VV 295	Neubewertungs- reserve FV 296	Bilanzüberschuss 299	Eigenkapital (Total) 29
Bestand per 01.01.15	-	11'834'012.28	26'051'631.25	88'918'799.00	37'136'514.62	163'940'957.15
Einlagen in SF EK 3510						-
Entnahmen aus SF EK 4510						-
Einlagen in Fonds EK 3511		153'172.50				153'172.50
Entnahmen aus Fonds EK		-34'306.30				-34'306.30
Entnahmen aus Aufwertungsreserve			25'704'585.00			25'704'585.00
Auflösung aus Aufwertungsreserve			-25'704'585.00	-88'918'799.00	88'918'799.00	-25'704'585.00
Jahresergebnis 90		273'441.09			-364'461.66	-91'020.57
Bestand per 31.12.15	-	12'226'319.57	26'051'631.25	-	125'690'851.96	163'968'802.78

Ortsbürgergemeinde Rheinfelden
Rückstellungsspiegel 2015

	Kurzfr. Rückstellungen Mehreinstellungen Personal (1) 2050	Kurzfr. Rückstellungen übrige betriebl. Tätigkeit (2) 2055	Kurzfr. Rückstellungen Investitionsrechnung (3) 2058	Langfr. Rückstellungen Investitionsrechnung (4) 2088	Total
Bestand per 01.01.2015	62'336.05	-	-	-	62'336.05
Neubildung, Erhöhung					-
Verwendung, Auflösung	6'917.54				6'917.54
Bestand per 31.12.2015	55'418.51	-	-	-	55'418.51

Kommentare:

1) Ferien- und Überzeitguthaben Mitarbeiterinnen und Mitarbeiter der Stadt- & Forstverwaltung.

2) --

3) --

4) --

BETEILIGUNGS- & GEWÄHRLEISTUNGSSPIEGEL 2015 ORTSBÜRGERGEMEINDE STADT RHEINFELDEN

BETEILIGUNGEN (FINANZANLAGEN)

Bezeichnung / Name: AG für Wohnungsbau der Industrie
Sitz: Rheinfelden
Zweck: Erwerb, Ueberbauung, Verwaltung und Verwertung von Grundstücken sowie Beteiligung an ähnlichen Unternehmungen. Ein allfälliger "kann Zweck" ist aus den Statuten zu entnehmen
Aktienkapital: CHF 100'000.00
Beteiligungsanteil: CHF 100'000.00 100.0%
Buchwert per 31.12.: CHF 100'000.00
Dividende/Ertrag: Keine Dividendenausschüttung

Bezeichnung / Name: KuBa Freizeitcenter AG
Sitz: Rheinfelden
Zweck: Betrieb einer Freizeitanlage für Sommer und Winter, insbesondere Betrieb einer Kunsteisbahn und eines Strandbades; die Gesellschaft kann Grundeigentum erwerben, verwalten und veräussern, Zweigniederlassungen und Agenturen im In- und Ausland errichten und sich an anderen Unternehmen beteiligen oder sich mit diesen zusammenschliessen
Aktienkapital: CHF 2'000'000.00
Beteiligungsanteil: CHF 150'000.00 7.5%
Buchwert per 31.12.: CHF 1.00
Dividende/Ertrag: Keine Dividendenausschüttung

Bezeichnung / Name: Raurica Wald AG
Sitz: Liestal
Zweck: Bezweckt die Beteiligung an und die Finanzierung von innovativen Unternehmungen, welche die nachhaltige Nutzung der regionalen Wälder fördern. Die Gesellschaft kann alle kommerziellen, finanziellen und andere Tätigkeiten ausüben, welche mit dem Zweck der Gesellschaft in Zusammenhang stehen. Sie kann Grundstücke erwerben, halten und veräussern. Die Gesellschaft fasst die finanziellen Ressourcen der Waldwirtschaft sowie von ihr nahestehenden Organisationen und Personen zusammen und engagiert sich mit weiteren Interessengruppen (Körperschaften des öffentl. Rechts, juristische und natürliche Personen etc.) bei der Realisierung zukunftsweisender Projekte in Wald-, Holz-, und Energiewirtschaft als Investorin. Die Gesellschaft ist finanziell selbsttragend und wird nach betriebswirtschaftlichen Grundsätzen geführt
Aktienkapital: CHF 10'800'000.00
Beteiligungsanteil: CHF 20'000.00 0.19%
Buchwert per 31.12.: CHF 20'000.00
Dividende/Ertrag: siehe Konto 2.9610.4451.00

BETEILIGUNGS- & GEWÄHRLEISTUNGSSPIEGEL 2015 ORTSBÜRGERGEMEINDE STADT RHEINFELDEN

EVENTUALVERPFLICHTUNGEN

Keine Eventualverpflichtungen

GEMEINDEVERTRÄGE

Keine Gemeindeverträge

HOLZLIEFERUNGSVERTRÄGE

Bezeichnung: AEW Energie AG
Inhalt: Holzschnitzelfeuerung und Schnitzelsilo Schulanlage Engerfeld:
Die Forstverwaltung Rheinfelden ist verpflichtet, pro Heizperiode eine genügende Menge Holzschnitzel zur Verfügung zu stellen. Sie ist dafür besorgt, dass während der Vollbetriebsperiode immer eine genügende Schnitzelreserve im Silo zur Verfügung steht
Laufzeit: 2003 - 30. April 2018
Ertrag: 2.8201.4250.07

LEASINGVERBINDLICHKEITEN

Bezeichnung: UBS AG
Inhalt: Leasingzins Forstliches Spezialfahrzeug
Traktor Valtra Typ N101Hi-Tech (AG 2 011)
Lieferpreis: CHF 188'473.85
Laufzeit: März 2013 - Februar 2019
Leasingzins: CHF 2'341.15 (pro Monat)

Bezeichnung: UBS AG
Inhalt: Leasingzins Forstliches Spezialfahrzeug
Traktor Valtra N92 (AG 17 790)
Lieferpreis: CHF 138'218.65
Laufzeit: Juli 2011 - Juni 2017
Leasingzins: CHF 2'095.25 (pro Monat)

SOLIDARSCHULDNERSCHAFT

Keine Solidarschuldnerschaften

Konto	Bezeichnung Instanz & Beschlussdatum	Kredit- betrag	Kumulierte Ausgaben bis 31.12.2014	Kumulierte Einnahmen bis 31.12.2014	Rechnung 2015 Ausgaben	Rechnung 2015 Einnahmen	Budget 2015 Ausgaben	Budget 2015 Einnahmen	Verfügbarer Restkredit
	VERPFLICHTUNGSKREDITE DES FINANZVERMÖGENS								
10870.21	Neubau Riburgerstrasse (Staatsanwaltschaft) GV vom 30.05.2011 / CHF 7'100'000	7'100'000.00	3'085'552.40	.00	3'640'423.55	11'717.40	.00	.00	385'741.45
10870.23	Sanierung Jagdgasse 5 GV vom 10.12.2012 / CHF 1'120'000	1'120'000.00	1'000'494.93	.00	13'269.55	16'600.30	.00	.00	122'835.82
10870.24	Baulandreserve Riburgerstrasse GR vom 08.04.2013 / CHF 600'000	600'000.00	600'000.00	.00	.00	.00	.00	.00	.00
	TOTALE		4'686'047.33	.00	3'653'693.10	28'317.70	.00	.00	508'577.27

Ortsbürgergemeinde Finanzvermögen, Anlagespiegel 2015

Zusammenfassung

Finanzvermögen Ortsbürgergemeinde Bilanzkonto	Grund- stücke FV 10800	Gebäude FV 10840	Mobilien FV 10860	Anlagen im Bau FV 10870	Total
	CHF	CHF	CHF	CHF	CHF
Nettobuchwert am 01.01.2015	115'687'293	6'652'308	0	4'686'047	127'025'648
Anschaffungswerte					
Bestand am 01.01.2015	115'687'293	6'652'308	0	4'686'047	127'025'648
Zugänge	0	1'009'764	0	3'659'993	4'669'757
Abgänge	0	-966'052	0	-1'031'782	-1'997'834
Bestand am 31.12.2015	115'687'293	6'696'020	0	7'314'259	129'697'572
Kumulierte Abschreibungen					
Bestand am 01.01.2015	0	0	0	0	0
Auflösung Abschreibungen Abgänge	0	0	0	0	0
Abschreibungen	0	0	0	0	0
Bestand am 31.12.2015	0	0	0	0	0
Nettobuchwert am 31.12.2015	115'687'293	6'696'020	0	7'314'259	129'697'572

Ortsbürgergemeinde Verwaltungsvermögen, Anlagespiegel 2015

Zusammenfassung

Verwaltungsvermögen Ortsbürgergemeinde (mit Forst) Bilanzkonto	Grund- stücke VV 14000	Grünstücke Wald 14009	Strassen/ Wege Wald 14019	Hochbauten 14040	Mobilien 14060	Anlagen im Bau 14070	Beteiligungen, Grundkapitalien 145	Investitions- beiträge 146	Total
	CHF	CHF	CHF	CHF	CHF	CHF	CHF	CHF	CHF
Nettobuchwert am 01.01.2015	17'321'706	8'382'879	1	896'424	0	0	120'001	192'000	17'174'424
Anschaffungswerte									
Bestand am 01.01.2015	17'321'706	8'382'879	1	896'424	0	0	270'000	560'000	27'431'010
Zugänge	0	0	0	0	0	0	0	0	0
Abgänge	0	0	0	0	0	0	0	0	0
Bestand am 31.12.2015	17'321'706	8'382'879	1	896'424	0	0	270'000	560'000	27'431'010
Kumulierte Abschreibungen									
Bestand am 01.01.2015	0	0	0	484'121	0	0	149'999	368'000	1'002'120
Auflösung Abschreibungen Abgänge	0	0	0	0	0	0	0	0	0
Abschreibungen	0	0	0	26'250	0	0	149'999	16'000	42'250
Bestand am 31.12.2015	0	0	0	510'371	0	0	149'999	384'000	1'044'370
Nettobuchwert am 31.12.2015	17'321'706	8'382'879	1	386'053	0	0	120'001	176'000	26'386'640

Ortsbürgergemeinde Rheinfelden

Kennzahlen Liegenschaften 2015

Liegenschaften (in CHF 1'000)	Erfolgsrechnung 2015		Immobilienwert per 31.12.2015	Rendite		Leerstand		Mieterverschmel Anzahl
	Aufwand	Ertrag		brutto ¹⁾	netto ²⁾	Mietzinsausfall	Quote in %	
Finanzvermögen:								
Rindergasse 6 + 8	48	170	2'735	5.4%	4.5%	68	26.9%	0
Jagdasse 5 (Bröchin) ³⁾	22	93	1'110	7.0%	6.4%	0	0.0%	1
Brodlaube 22 (Nussbaumer)	12	80	960	7.4%	7.1%	0	0.0%	2
Total Liegenschaften Finanzvermögen	82	343	4'805	6.1%	5.4%	68		3
Fondsvermögen:								
Brodlaube 26 (Heitzmann)	24	55	629	7.4%	4.9%	0	0.0%	0
Marktgasse 3 (Maria Flaig)	33	110	1'262	7.5%	6.1%	0	0.0%	3
Total Liegenschaften Fondsvermögen	57	165	1'891	7.4%	5.7%	0		3
Total Liegenschaften	139	508	6'696	6.5%	5.5%	68	0.0%	6

Bemerkungen:

- 1) Mietertrag in % des Immobilienwerts.
- 2) Erfolg netto in % des Immobilienwerts.
- 3) Bei der Liegenschaft Jagdasse 5 wurde nach Vorliegen der Bauabrechnung (Sanierungsarbeiten) im Rechnungsjahr 2015 eine ausserordentliche Wertberichtigung über CHF 935'452 verbucht. Diese ist beim Immobilienwert berücksichtigt, in den Zahlen der Erfolgsrechnung aber ausgeklammert.

Berechnung des Sollbestandes des Forstreservfonds per 31.12.2015						
Jahr	Brutto-Holzerlös	Total letzten 5 Jahre	Durchschnitt = Sollbestand	Doppelter Sollbestand	Effekt. Bestand gem. Rechnung	frei verfügbar
1979	710'564.00					
1980	805'556.35					
1981	829'771.75					
1982	823'313.05					
1983	684'559.25	3'853'764.40	770'752.90	1'541'505.80	3'816'575.16	2'275'069.36
1984	940'810.30	4'084'010.70	816'802.15	1'633'604.30	4'461'716.39	2'828'112.09
1985	876'457.70	4'154'912.05	830'982.40	1'661'964.80	4'926'775.19	3'264'810.39
1986	970'666.65	4'295'806.95	859'161.40	1'718'322.80	5'472'748.64	3'754'425.84
1987	689'874.60	4'162'368.50	832'473.70	1'664'947.40	5'437'020.34	3'772'072.94
1988	662'008.80	4'139'818.05	827'963.60	1'655'927.20	5'437'020.34	3'781'093.14
1989	632'278.10	3'831'285.85	766'257.15	1'532'514.30	5'380'972.64	3'848'458.34
1990	708'822.20	3'663'650.35	732'730.05	1'465'460.10	5'380'972.64	3'915'512.54
1991	548'521.55	3'241'505.25	648'301.05	1'296'602.10	5'380'972.64	4'084'370.54
1992	603'991.35	3'155'622.00	631'124.40	1'262'248.80	5'380'972.64	4'118'723.84
1993	640'253.25	3'133'866.45	626'773.30	1'253'546.60	5'380'972.64	4'127'426.04
1994	756'729.95	3'258'318.30	651'663.65	1'303'327.30	5'439'761.73	4'136'434.43
1995	887'184.20	3'436'680.30	687'336.05	1'374'672.10	5'486'833.38	4'112'161.28
1996	602'799.05	3'490'957.80	698'191.55	1'396'383.10	5'486'833.38	4'090'450.28
1997	623'891.95	3'510'858.40	702'171.70	1'404'343.40	5'214'261.88	3'809'918.48
1998	681'717.05	3'552'322.20	710'464.45	1'420'928.90	5'260'483.06	3'839'554.16
1999	529'285.40	3'324'877.65	664'975.55	1'329'951.10	5'157'437.61	3'827'486.51
2000	1'290'428.10	3'728'121.55	745'624.30	1'491'248.60	5'222'764.63	3'731'516.03
2001	774'600.95	3'899'923.45	779'984.70	1'559'969.40	5'170'198.30	3'610'228.90
2002	423'709.31	3'699'740.81	739'948.15	1'479'896.30	4'962'811.53	3'482'915.23
2003	713'562.90	3'731'586.66	746'317.35	1'492'634.70	5'252'187.15	3'759'552.45
2004	662'201.59	3'864'502.85	772'900.55	1'545'801.10	5'145'543.74	3'599'742.64
2005	632'239.75	3'206'314.50	641'262.90	1'282'525.80	5'270'237.32	3'987'711.52
2006	769'811.15	3'201'524.70	640'304.95	1'280'609.90	5'256'104.74	3'975'494.84
2007	653'016.07	3'430'831.46	686'166.30	1'372'332.60	4'478'797.21	3'106'464.61
2008	652'562.15	3'369'830.71	673'966.15	1'347'932.30	4'348'965.59	3'001'033.29
2009	366'578.40	3'074'207.52	614'841.50	1'229'683.00	4'160'303.44	2'930'620.44
2010	502'222.74	2'944'190.51	588'838.10	1'177'676.20	3'870'159.91	2'692'483.71
2011	441'620.65	2'616'000.01	523'200.00	1'046'400.00	3'637'332.12	2'590'932.12
2012	435'470.96	2'398'454.90	479'691.00	959'382.00	3'489'666.03	2'530'284.03
2013	637'439.76	2'383'332.51	476'666.50	953'333.00	3'525'373.08	2'572'040.08
2014	613'264.94	2'630'019.05	526'003.80	1'052'007.60	3'507'384.73	2'455'377.13
2015	654'822.15	2'782'618.46	556'523.70	1'113'047.40	3'780'825.82	2'667'778.42

2.2 Abweichungsbegründungen

Ortsbürgergut und Ortsbürgerverwaltung

2.0110.3102.00	Die Druckkosten der Gemeindeversammlungsunterlagen wurden noch in Konto 0220.3102.00 budgetiert.
2.0220.3199.03	Genehmigter Nachtragskredit für die zur Eröffnung des neuen Verwaltungsgebäudes an der Riburgerstrasse 4 erstellte Holzskulptur «Justitia»
2.0220.4511.00	Entnahme aus dem Holzförderungsfonds zur Bezahlung der Holzskulptur «Justitia»
2.0290.3144.00	Die neue Liegenschaft an der Riburgerstrasse 4 wurde im Finanzvermögen budgetiert, ist zurzeit aber dem Verwaltungsvermögen zugeordnet.
2.0290.3300.40	Aufwandreduktion durch Erhöhung Abschreibungsdauer gemäss neuem Rechnungsmodell HRM 2
2.0290.3910.21	Die neue Liegenschaft an der Riburgerstrasse 4 wurde im Finanzvermögen budgetiert, ist zurzeit aber dem Verwaltungsvermögen zugeordnet.
2.0290.4470.00	Die neue Liegenschaft an der Riburgerstrasse 4 wurde im Finanzvermögen budgetiert, ist zurzeit aber dem Verwaltungsvermögen zugeordnet.
2.0290.4470.01	Baurechtszins Werkhofareal Riburgerstrasse wurde im Finanzvermögen budgetiert
2.3111.4630.00	Zugesicherter Bundesbeitrag wird erst bei Vorliegen der Projektabrechnung Sonderausstellung 2015 ausbezahlt
2.3290.3130.00	Unternehmeraufwand für Liefern und Stellen Gratis-Weihnachtsbäume der Stadt ist im Berichtsjahr noch nicht separat budgetiert
2.3290.3199.03	Beitrag an die Renovationskosten Pfadihaus zulasten Holzförderungsfonds
2.3290.4511.00	Entnahme aus dem Holzförderungsfonds zugunsten Renovation Pfadihaus
2.8901.4120.00	Im Rechnungsjahr 2015 sind die Kieskonzessionserträge von 5 Quartalen (4. Quartal 2014 und 1. – 4. Quartal 2015) verbucht. Das entsprechend grössere Kiesabbauvolumen führt zu einem Mehrertrag gegenüber dem Budget. Der Kiesabbau in der Grube Chleigrüt ist per Ende 2015 weitgehend abgeschlossen.
2.8902.4439.00	Die Auffüllung der Grube Chleigrüt verlief im Berichtsjahr langsamer als geplant, weshalb weniger Deponieerträge anfielen als budgetiert.
2.9610.4409.01	Zinsertrag Flaig-Fonds, irrtümlich nicht budgetiert
2.9630.3010.03	Die neue Liegenschaft an der Riburgerstrasse 4 wurde im Finanzvermögen budgetiert, ist zurzeit aber dem Verwaltungsvermögen zugeordnet.
2.9630.3430.40	Die neue Liegenschaft an der Riburgerstrasse 4 wurde im Finanzvermögen budgetiert, ist zurzeit aber dem Verwaltungsvermögen zugeordnet.
2.9630.3439.10	Die neue Liegenschaft an der Riburgerstrasse 4 wurde im Finanzvermögen budgetiert, ist zurzeit aber dem Verwaltungsvermögen zugeordnet.
2.9630.3441.00	Wertberichtigung auf Liegenschaft Jagdgasse 5 (Bröchinhaus) nach Vorliegen und Genehmigung der definitiven Bauabrechnung
2.9630.4430.00	Die neue Liegenschaft an der Riburgerstrasse 4 wurde im Finanzvermögen budgetiert, ist zurzeit aber dem Verwaltungsvermögen zugeordnet.
2.9630.4430.01	Baurechtszins Werkhofareal Riburgerstrasse wurde unter Verwaltungsvermögen verbucht
2.9630.4439.00	Die neue Liegenschaft an der Riburgerstrasse 4 wurde im Finanzvermögen budgetiert, ist zurzeit aber dem Verwaltungsvermögen zugeordnet.

Waldwirtschaft

2.8201.3010.00	Weniger Lohnkosten infolge temporärer Vakanzen nach Personalabgängen				
2.8201.3010.02	Mehrkosten durch Temporäranstellung Forstwart für Holzerntesaison 2015/16				
2.8201.3010.09	Hohe Taggeldvergütungen aufgrund einer langfristigen Unfallabsenz				
2.8201.3101.00	Viel weniger Verbrauchsmaterial (Holzzukauf, Forstpflanzen, Strassenbaumaterial u.a.) angeschafft als budgetiert				
2.8201.3111.00	Im Berichtsjahr mussten nur sehr wenige Motorsägen ersetzt werden				
2.8201.3113.00	Die geplanten Ersatzbeschaffungen wurden nicht getätigt.				
2.8201.3130.00	Es wurde viel weniger Nadel-Stammholz geerntet als geplant, entsprechend wurden auch deutlich weniger Unternehmerleistungen beansprucht als budgetiert.				
2.8201.3132.00	Nicht budgetierte Restkosten externer Planer für den Abschluss des Betriebsplans über die Waldungen der Ortsbürgergemeinde Rheinfelden				
2.8201.3141.00	Nur minimaler Strassenunterhalt getätigt, keine Überkiesungen				
2.8201.3160.00	Miete Forstwerkhof im Budget 2015 noch nicht enthalten				
2.8201.3612.00	Die eingekauften Leistungen des Forstbetriebs Möhlin zugunsten der Ortsbürgergemeinde Wallbach und des Staatswalds Chisholz wurden den Forstbetriebspartnern direkt und nicht wie budgetiert über den Kopfbetrieb Rheinfelden verrechnet.				
2.8201.4240.00	Das Dienstleistungsvolumen konnte im Berichtsjahr weiter ausgebaut werden.				
	Verkauf Holzsortimente	Holznutzung 2015		Budget 2015	
		CHF	m ²	CHF	m ²
2.8201.4250.01	Nadel-Stammholz	74'249.55	687	150'000.00	1500
2.8201.4250.02	Laub-Stammholz	91'305.60	609	88'000.00	800
2.8201.4250.03	Nadel-Industrieholz	12'857.00	228	5'000.00	100
2.8201.4250.04	Laub-Industrieholz	2'132.35	39	5'000.00	100
2.8201.4250.05	Brennholz (Stückholz)	58'741.15	421	76'000.00	600
2.8201.4250.06	Schnitzelholz (Wärme in kWh)	409'671.80	2890	400'000.00	3600
	Total Holzerlöse	648'957.45	4874	724'000.00	6700
	Aufgrund der vorübergehend stark reduzierten Personalressourcen des Forstbetriebs wurde im Berichtsjahr ein Viertel weniger Holz geerntet als geplant. Beim Nadel-Stammholz wurde knapp halb so viel Holz verkauft wie budgetiert. Dadurch halbieren sich auch die Nadel-Stammholzerlöse gegenüber dem Voranschlag. Das Laub-Stammholz konnte zu einem erfreulich hohen Durchschnittserlös von CHF 150.- / m ³ verkauft werden, so dass bei diesem Sortiment trotz des um ein Viertel geringeren Holzabsatzvolumens die budgetierten Einnahmen noch übertroffen werden. Beim Schnitzelholzsortiment wirkt sich die im Berichtsjahr vollzogene Änderung bei der jeweils per Ende Jahr gestellten Akonto-Rechnung von der Abrechnung nach gelieferten Schnitzelmengen (nur Teilbetrag der bezogenen Wärmeenergie in Rechnung gestellt) zur Abrechnung nach effektiv bezogener Wärmeenergie in der Rechnung einmalig positiv aus. Insgesamt wurden rund CHF 75'000 weniger Holzerlöse erzielt als budgetiert.				
2.8201.4260.00	Die in diesem Konto budgetierte Treibstoffzoll-Rückerstattung ist in der Rechnung unter Beiträge vom Bund (Konto 4630.00) verbucht.				
2.8201.4309.00	Rückerstattungen MwSt.-Pauschalsatz entfallen ab Rechnungsjahr 2015				
2.8201.4470.00	Reduktion der Jahresmiete Schnitzellagerplatz Grossgrüt ab Rechnungsjahr 2014				

2.8201.4611.00	Weniger Leistungen des Forstbetriebs Rheinfelden für den Staatswald als budgetiert; Beförderung durch Forstbetrieb Arisdorf direkt statt über Kopfbetrieb Rheinfelden verrechnet
2.8201.4630.00	Treibstoffzoll-Rückerstattung (budgetiert unter 4260.00)
2.8202.3101.00	Weniger Forstpflanzen und Wildschadenverhütungsmaterial, Strassenbaumaterial angeschafft
2.8202.3130.00	Weniger Unternehmerleistungen beansprucht wegen geringerer Holznutzung; die als Dienstleistung Dritter budgetierte Beförderung durch den Forstbetrieb Arisdorf wurde unter Entschädigungen an Gemeinden Konto 3612.00 verbucht
2.8202.3141.00	Nur minimaler Strassenunterhalt, keine Überkiesungen
2.8202.3199.00	Nicht budgetierte MwSt.-Vorsteuerminderung
2.8202.3612.00	Die hier verbuchte Beförderung durch den Forstbetrieb Arisdorf wurde als Dienstleistung Dritter unter Konto 3130.00 budgetiert.
2.8202.4250.01 bis 4250.06	Aufgrund reduzierter Personalressourcen wurde im Berichtsjahr ein Viertel weniger Holz genutzt als budgetiert. Die Mindernutzung betraf vor allem das Laub-Stammholz, wo statt der geplanten 800 m ³ nur gerade 250 m ³ vermarktet wurden. Mit einem erzielten Durchschnittserlös von rund CHF 190.- / m ³ konnten die wenigen Laub-Stammholzsortimente aber erfreulich gut verkauft werden. Die gesamten Holzerlöse betragen CHF 207'309.47, knapp CHF 40'000 weniger als budgetiert.
2.8202.4630.00	Treibstoffzoll-Rückerstattung (budgetiert unter 4260.00)
2.8202.4632.00	Die Bewirtschaftung des Magdener Gemeindewalds schliesst mit einem geringen Aufwandüberschuss von CHF 1'268.28 ab. Budgetiert war eine ausgeglichene Rechnung.
2.8203.3130.00	Weniger Unternehmerleistungen beansprucht, dafür mehr Eigenleistungen Forstbetrieb Möhlin (siehe 3612.00)
2.8203.3141.00	Der Aufwand für den Strassenunterhalt ist in den unter «Entschädigungen an Gemeinden» in Konto 3612.00 verrechneten Leistungen des Forstbetriebs enthalten.
2.8203.3161.00	Der Maschinenaufwand des Forstbetriebs ist in den unter «Entschädigungen an Gemeinden» in Konto 3612.00 verrechneten Leistungen des Forstbetriebs enthalten.
2.8203.3612.00	Mehraufwand Forstbetrieb Möhlin durch vermehrte Eigenleistungen anstelle Unternehmereinsatz sowie durch den nicht budgetierten Aufwand für die Waldrodung beim Schulhaus Sandgrube wie auch Mehrleistungen für die Waldrandpflege und den Unterhalt von Freizeiteinrichtungen
2.8203.4250.01 bis 4250.06	Es wurden nur 91 m ³ Nadel-Stammholz verkauft (budgetiert 150 m ³). Die gesamten Holzerlöse betragen deshalb mit CHF 38'907.19 rund CHF 5'800.- weniger als budgetiert.
2.8203.4250.08	Weihnachtsbaumverkauf erstmals durch Einwohnergemeinde Wallbach organisiert
2.8203.4260.01	Keine Pflegeaufwendungen für die Transitgas-Leitungsschneise im Berichtsjahr
2.8203.4612.00	Abgeltung der nicht budgetierten Rodungsarbeiten beim Schulhaus Sandgrube; das unter 4612.00 budgetierte Rechnungsergebnis (Aufwandüberschuss von CHF 13'000.-) ist in der Rechnung unter Beiträge von Gemeinden in Konto 4632.00 verbucht
2.8203.4630.00	Treibstoffzoll-Rückerstattung (budgetiert unter 4260.00)
2.8203.4632.00	Erhöhung des Beitrags Einwohnergemeinde an die Waldrandpflege von bisher CHF 3'700.- auf CHF 10'000.- inkl. MwSt. ab Rechnungsjahr 2015 gemäss Beschluss Gemeinderat Wallbach vom 20. Oktober 2014. Aufgrund der durch den Forstbetrieb Möhlin erbrachten Mehrleistungen für die Waldrandpflege, aber auch für den Unterhalt der Feuerstellen und des neuen Helsana-Trails im Betrag von total CHF 25'615.- resultiert ein um knapp CHF 7'000 höherer Aufwandüberschuss von CHF 19'964.91.
2.8209.9010.00	Im Vergleich zum Budget wurden im Rechnungsjahr 2015 bei den Personalkosten (- CHF 129'000), bei den Unternehmerleistungen (- CHF 110'000) sowie beim Verbrauchsmaterial und Strassenunterhalt (- CHF 79'000) ausserordentlich hohe Einsparungen erzielt. Obwohl auch die Holzerlöse um CHF 75'000 geringer ausfielen als budgetiert, schliesst die Waldbewirtschaftung der Ortsbürgergemeinde Rheinfelden mit einem ausserordentlich guten Ergebnis ab. Der Ertragsüberschuss von CHF 273'441.09 übertrifft das budgetierte Ergebnis um gut CHF 210'000.

2.3 Kennzahlen Liegenschaften

Liegenschaften	Erfolgsrechnung 2015			Immobilienwert per 31.12.2015	Rendite		Leerstand		Mieterwechsel Anzahl
	Aufwand	Ertrag	Erfolg		brutto 1)	netto 2)	Mietzins- ausfall	Quote in %	
Finanzvermögen									
Rindergasse 6/8	48	170	122	2'735	5.4 %	4.5 %	68	26.9 %	0
Jagdgrasse 5 (Bröchin) 3)	22	93	71	1'110	7.0 %	6.4 %	0	0.0 %	1
Brodlaube 22 (Nussbaumer)	12	80	68	960	7.4 %	7.1 %	0	0.0 %	2
Total Liegenschaften Finanzvermögen	82	343	261	4'805	6.1 %	5.4 %	68		3
Fondsvermögen									
Brodlaube 26 (Heitzmann)	24	55	31	629	7.4 %	4.9 %	0	0.0 %	0
Marktgrasse 3 (Maria Flaig)	33	110	77	1'262	7.5 %	6.1 %	0	0.0 %	3
Total Liegenschaften Fondsvermögen	57	165	108	1'891	7.4 %	5.7 %	0		3
Total Liegenschaften	139	508	369	6'696	6.5 %	5.5 %	68	0.0 %	6

1) Mietertrag in % des Immobilienwerts
2) Erfolg netto in % des Immobilienwerts

3) Bei der Liegenschaft Jagdgrasse 5 wurde nach Vorliegen der Bauabrechnung (Sanierungsarbeiten) im Rechnungsjahr 2015 eine ausserordentliche Wertberichtigung über CHF 935'452 verbucht. Diese ist beim Immobilienwert berücksichtigt, in den Zahlen der Erfolgsrechnung aber ausgeklammert.



Anhang Geschäftsbericht detailliert

3.1 Statistisches

Zahl der stimmberechtigten Ortsbürger Ende 2015: **329** (2014: 323).

Im Jahre 2015 verstorbene Ortsbürgerinnen und Ortsbürger mit Wohnsitz in Rheinfelden:

Todestag	Name	Geburtsjahr
15. April	Küng Alex	1934
5. Mai	Wuhrmann Albert	1927
30. August	Vordermann Pia	1967
14. November	Hohler Ernst	1929

3.2 Kommissionen

Mitglieder der Ortsbürgerkommission	Mitglieder der Finanzkommission
Hohler Urs, Präsident Clavuot-Brutschy Maria, Vize-Präsidentin Mazzi Franco, Stadtammann Heilmann Klaus Probst Thomas Rosenthaler Güdel Katharina Wendelspiess Roger Steck Kurt	Herzog Walter, Präsident Corrigan Konrad Eltschinger Bruno Grell Annette Vogel-Vincenz Annita

3.3 Versammlungen

Versammlung der Ortsbürgergemeinde vom 15. Juni 2015	Versammlung der Ortsbürgergemeinde vom 7. Dezember 2015
1. Protokoll / Genehmigung 2. Jahresrechnung 2014 / Genehmigung 3. Geschäftsbericht 2014 / Kenntnisnahme 4. Sanierung Liegenschaft Rindergasse 6/8, Verpflichtungskredit / Genehmigung 5. Verschiedenes	1. Protokoll / Genehmigung 2. Einbürgerungen / Genehmigung 3. Budget 2016 / Genehmigung 4. Verschiedenes

3.4 Aktivitäten im Ortsbürgergut

Riburgerstrasse 4: Fertigstellung Neubau und Einzug der Mieter

Die Erstellung des neuen Verwaltungsgebäudes Riburgerstrasse 4 verlief planmässig. Im Spätsommer 2015 konnte das Gebäude termingerecht fertiggestellt werden. Ende August haben die verschiedenen Mieter wie Staatsanwaltschaft Rheinfelden-Laufenburg, Kantonspolizei, Regionalpolizei unteres Fricktal und die Zivilschutzorganisation unteres Fricktal ihre neuen Büros bezogen. Am Samstag, 12. September, fand im Beisein von Landammann Urs Hofmann und Regierungsrat Roland Brogli die offizielle Einweihungsfeier statt. Im Anschluss an die Feier konnte das Gebäude frei besichtigt werden. Der Anlass fand grossen Anklang.

Rindergasse 6/8: Planung Sanierung und Umbau

Bisher beherbergte die Liegenschaft Rindergasse 6 und 8 im 2. bis 4. Obergeschoss insgesamt 7 Wohnungen, im 1. Obergeschoss ein Büro und im Erdgeschoss die Stadtbibliothek. Nach dem Auszug der Stadtbibliothek per Ende Februar 2015 ist der Zeitpunkt für eine umfassende Sanierung gekommen. Ende 2014 und Anfang 2015 wurden diverse mögliche Sanierungsmassnahmen mit einem Architekten besprochen und geplant. Im April 2015 fand eine Mieterinformationsveranstaltung statt. Die aktuellen Mieter wurden über die bevorstehende Sanierung und darüber informiert, dass bei einer Genehmigung des erforderlichen Verpflichtungskredits die Mietverhältnisse aufgelöst werden. Im Juni 2015 genehmigte die Ortsbürgergemeinde-Versammlung einen Kredit über CHF 1.85 Mio. für die Sanierung und Instandstellung der Liegenschaft. Die Mietverhältnisse wurden hierauf per Ende März 2016 aufgelöst. Im Dezember 2015 wurden die Architekturleistungen vergeben. Die Einholung der Baubewilligung ist im Gange. Die Sanierung beginnt im Spätsommer 2016, so dass die Wohnungen voraussichtlich Mitte 2017 wieder bezugsbereit sind.



Neues Sicherheitsgebäude an der Riburgerstrasse 4

3.5 Aktivitäten im Forstbetrieb

Personal

Personelle Veränderungen prägten den Forstbetrieb im Berichtsjahr. Ende Januar 2015 trat Forstwart Franz Bitter nach fast 48 Dienstjahren im Rheinfelder Forstbetrieb in den wohlverdienten Ruhestand. Aus gesundheitlichen Gründen musste leider auch Waldarbeiter Heinz Lützelschwab nach 34 Dienstjahren in unserem Forstbetrieb die Waldarbeit im Frühjahr 2015 aufgeben und sich nach dem Austritt aus der Forstverwaltung Rheinfelden per Ende Mai 2015 beruflich neu orientieren. Aufgrund eines Ende Februar erlittenen Berufsunfalls fiel ein weiterer Mitarbeiter des Forstbetriebs für mehrere Monate aus.

Am 1. Juni 2015 trat der 25-jährige Forstwart und Baumpflegespezialist Alex Neeser in den Dienst der Forstverwaltung Rheinfelden. Von August 2015 bis März 2016 verstärkte zudem ein temporär angestellter Forstwart den Forstbetrieb.

Der Berufsunfallversicherungs(BUV)-Prämiensatz des Forstbetriebs Rheinfelden ist in den letzten Jahren kontinuierlich bis unter den Zielwert von 5% gesunken. Erfreulich ist der im letzten Jahr verzeichnete starke Rückgang bei den krankheitsbedingten Absenzen. Ein einziger Betriebsunfall hat demgegenüber die unfallbedingten Absenzen auf rund 1000 Stunden ansteigen lassen.

in Stunden	2011	2012	2013	2014	2015	Ziel
Absenzen Unfall	144	1'767	225	186	1012	< 500
Absenzen Krankheit	1'275	1'298	855	719	295	< 500
Brutto-Stunden Forstbetrieb	17'442	18'889	18'210	15'556	14'509	15'000
BUV-Prämiensatz Forst	7.48%	6.56%	5.67%	4.90%	4.66%	< 5.00%

Weiterbildung

Am 9. Juni 2015 nahmen Förster Bruno Staudacher und Stadtoberförster Kurt Steck am Eichen-Erfahrungsaustausch-Tag im Allschwiler Wald und im alten Eichenhain von Wildenstein bei Bubendorf teil. Förster Bruno Staudacher besuchte vom 17. bis 19. Juni einen 12 Lektionen umfassenden Access Basiskurs. Zwei Mitarbeiter des Forstbetriebs informierten sich am 24. Juni im Freiamt, wie man Weihnachtsbäume rentabel produzieren kann und am 20. August übten sich drei Mitarbeiter des Forstbetriebs auf dem Herzberg an einem halbtägigen Kurs in der Waldrandfolgepflege. Am 20. November besuchten Bruno Staudacher und Kurt Steck den eintägigen Waldbaukurs «Wertholzproduktion mit Edelkastanie» und am 3. Dezember lernte das Forstteam, wie man mit der Leiter an Waldbäumen sicher arbeitet. Am 4. Juni und am 5. November fanden betriebsinterne Weiterbildungen zum Thema Waldpflege und Sicherheitsregeln der Suva

(Auffrischung) statt. Der neue Mitarbeiter Alex Neeser ist als Nachfolger von Franz Bitter für die Betreuung unserer Forstwart-Lehrlinge zuständig und besuchte vom 8. bis 12. Juni 2015 den dafür erforderlichen Berufsbildner Grundkurs.

Witterung und Zustand des Waldes

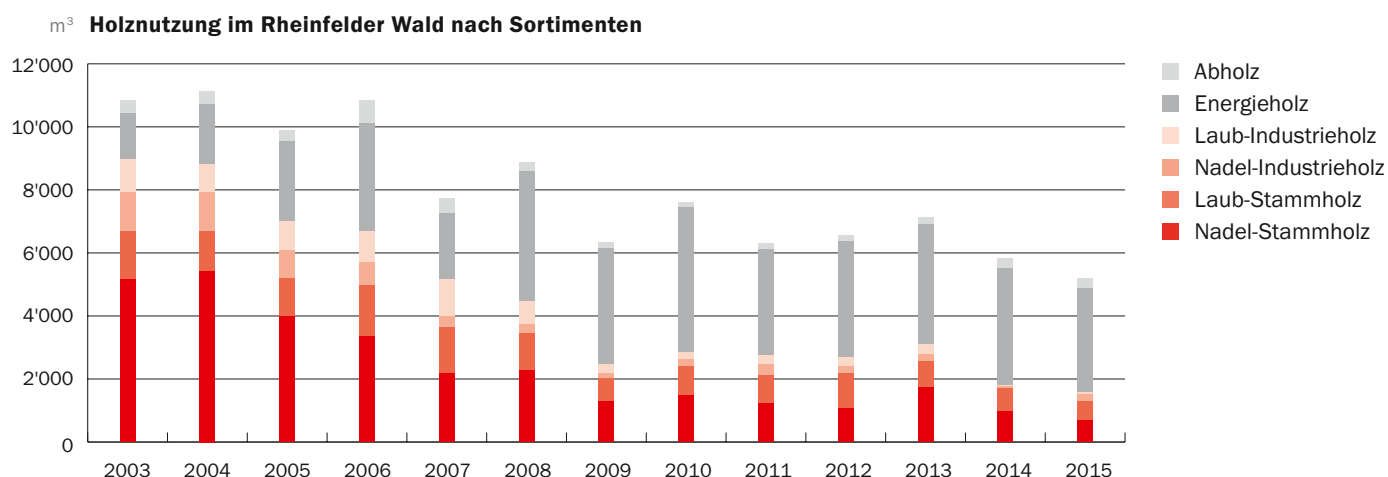
Nachdem das Jahr 2014 weltweit und auch in der Schweiz das wärmste je gemessene Jahr war, war das Jahr 2015 erneut extrem warm und gleichzeitig zu trocken. Der heisse und über lange Perioden sehr trockene Sommer machte dem Wald zu schaffen. Gegen Ende des Sommers und im Frühherbst trat in den geschwächten Nadelholzbeständen vermehrter Borkenkäferbefall auf. Die weitere Entwicklung der Vitalität der Waldbäume im laufenden Jahr wird davon abhängen, ob im Sommerhalbjahr 2016 genügend Regen fällt. Die Eschenwelke grassiert leider auch in den Rheinfelder Waldungen weiter.

Holznutzung

Aufgrund der eingeschränkten Personalressourcen wurde 2015 deutlich weniger Holz genutzt als geplant.

Waldeigentümer	Waldfläche	Holznutzung 2015	Zwangsnutzungen	Geplante Nutzung 2015 (bewilligte Holzschläge)
OBG Rheinfelden	835 ha	5'208 m ³	150 m ³	6'400 m ³
OBG Magden	419 ha	2'102 m ³	42 m ³	3'444 m ³
OBG Wallbach	73 ha	550 m ³	19 m ³	450 m ³
Staat Aargau	176 ha	1061 m ³	45 m ³	1'316 m ³
Total Forstbetrieb	1'503 ha	8'921 m³	256 m³	11'610 m³

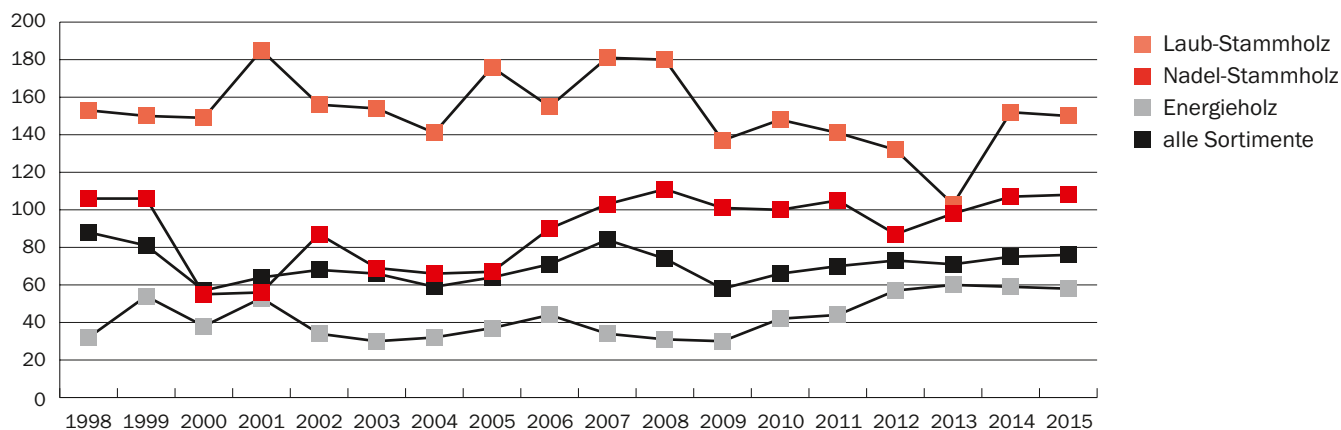




Die rekordtiefe Holznutzung von 5'208 m³ (Verkaufsholz exkl. Abholz: 4'874 m³) fiel noch um 10% geringer aus als die Vorjahresnutzung. Gegenüber den überhöhten Nutzungen vor rund 10 Jahren mit beträchtlichen Zwangsnutzungen infolge Borkenkäferbefalls hat sich

die Holznutzung im Rheinfelder Wald halbiert. In den nächsten Jahren wird im Rheinfelder Wald eine nachhaltig mögliche Holznutzung von rund 6'000 m³ bis 7'000 m³ pro Jahr angestrebt.

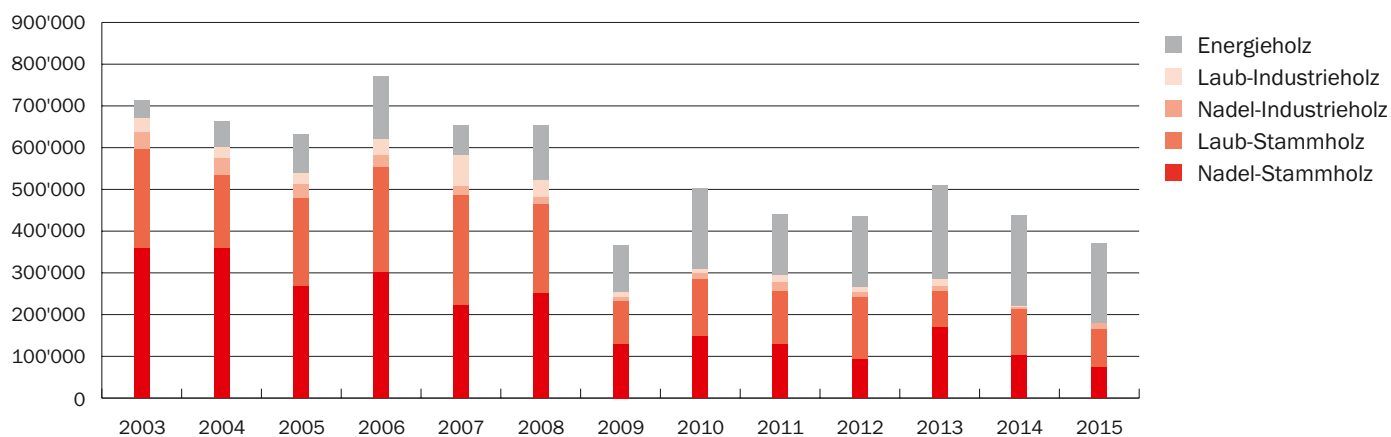
CHF/m³ **Entwicklung der Durchschnittserlöse der Hauptsortimente im Rheinfelder Wald**



Das Energierohholz für den Eigenbedarf von Holzschopf und Holzschneitzbetrieb ist gemäss den internen Verrechnungspreisen der forstlichen Betriebsabrechnung aufgeführt. Die erzielten Durchschnittspreise haben sich gegenüber dem Vorjahr nur wenig verändert. Die Aufwertung

des Schweizer Franks nach der Aufhebung des Euro-Mindestkurses durch die Schweizerische Nationalbank im Januar 2015 hat sich im Berichtsjahr noch wenig ausgewirkt, 2016 ist aber bei den Stammholzsortimenten mit geringeren Durchschnittserlösen zu rechnen.

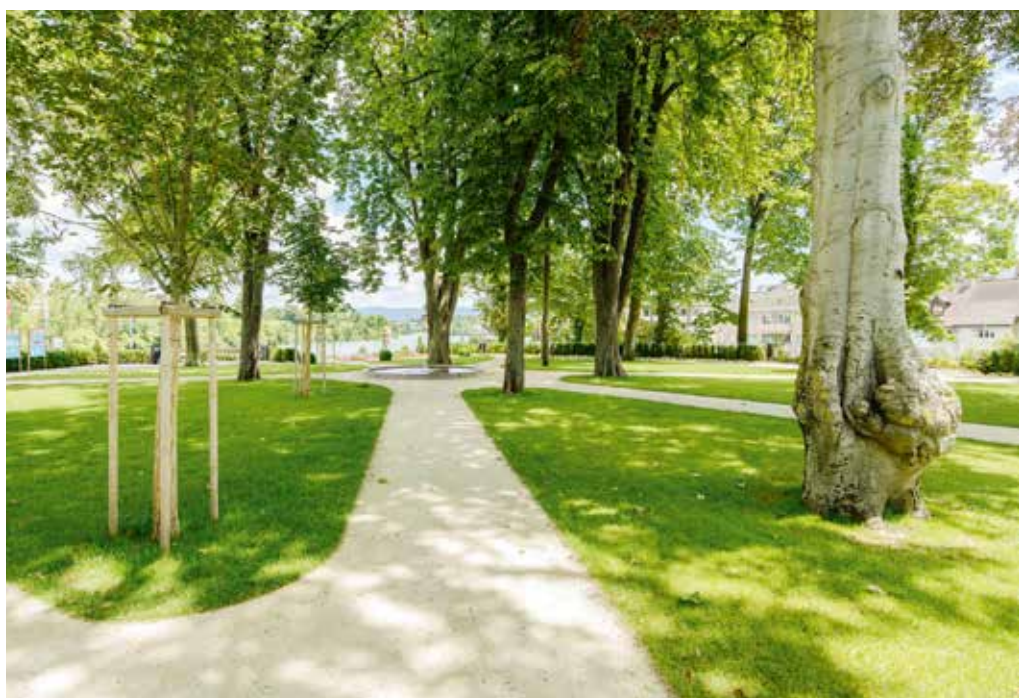
CHF Entwicklung der Holzerlöse im Rheinfelder Wald nach Sortimenten



Bedingt durch die sehr geringe, gegenüber der bereits tiefen Vorjahresnutzung nochmals um über 10% reduzierten Holznutzung konnte der Forstbetrieb bloss noch rund CHF 371'000 Rohholzerlöse erzielen (CHF 66'000 weniger als im Vorjahr). Aufgrund des ausserordentlich guten Ergebnisses des Holzschnitzelbetriebs sowie grosser Kosteneinsparungen gegenüber dem Budget beim Personal, bei den beanspruchten Unternehmerleistungen und beim Verbrauchsmaterial resultierte im Forstbetrieb gesamthaft dennoch ein erfreulicher Ertragsüberschuss von rund CHF 273'000.

Kulturen und Waldpflege

Im Berichtsjahr wurden im Rheinfelder Wald 1820 junge Bäume gepflanzt. Drei Viertel der gepflanzten Bäume (1'352 Stück) sind Eichen. Insgesamt wurden damit rund 2 Hektaren Eichenjungwald neu begründet. Daneben wurden noch 274 andere Laubbäume und 194 Douglasien im Wald ausgepflanzt. Mit 2'728 Aren wurde etwas mehr Jungwald gepflegt als im Vorjahr (2'454 Aren). 335 Aren der gepflegten Jungwaldfläche waren Eichenbestände.



3.6 Aktivitäten im öffentlichen Engagement der Ortsbürgergemeinde

Fricktaler Museum

Organisation / Personelles

Zwei Praktikanten unterstützten die Museumsleiterin Kathrin Schöb Rohner und ihre Stellvertreterin Ute W. Gottschall bei ihren Aufgaben.

Sammlung / Inventarisierung

Das Fricktaler Museum konnte im Berichtsjahr erneut einige Schenkungen entgegennehmen, welche die Sammlungsbestände bereichern und für die Dokumentation der Geschichte und Kultur unserer Region von Bedeutung sind.

Schenkungen (Auswahl)

- Porträt-Fotografie von Salinendirektor Johann Urban Kym aus Möhlin (1805 – 1889)
- Porträt-Fotografien von Camill Kym aus Möhlin (1852 – 1884)
- Porträt-Fotografien von Anna Kym, geb. Krafft (1856 – 1944)
- Erinnerungsurkunde für Anna Kym Krafft vom Frauenverein Schopfheim, 1921
- Heft mit Rechnung über die Wasserversorgung der Gemeinde Möhlin, von 1878 – 1879
- Cassa Buch 1878 zur Wasserversorgung Möhlin
- «Sagenbuch» (Sägereibuch) von Johann Urban Kym, Löwenwirth von Möhlin, 1828
- Diverse Dokumente zur Zigarrenfabrik Liewen
- Von Dr. Cäsar Klemm entwickelter Arztrezept-Block für Verordnung bezüglich Bäder, Trinkkur, Diät, etc.
- Diverse Plakate zum 850-Jahre-Jubiläumsfest der Stadt
- Gruppenfoto «Erinnerung an das 30-jährige Jubiläum des Rheinclubs Rheinfelden 1876 – 1906»
- Schwarzer Herrenhut mit hoher Krone, breiter Krempe, schwarzem Hutband, «Jul. Rosenthaler Rheinfelden»
- Fotos der Römisch-katholischen Kirche Rheinfelden
- Kolorierte Kopie eines Kupferstichs von Jos. Schmutzer, nach «Johann Heinrich Mejer von Winterthur delin». Stadtansicht «Rheinfelda Regia regionis ejusdem nomenclaturae» (Blick über den Rhein auf Rheinfelden mit der Christkatholischen Kirche)
- Madonna mit Jesuskind, eine Skulptur in dunkelrotem Samtkleid mit Pailletten und Metallfädenstickerei
- Strohhut aus Hutmacher-Geschäft J. Rosenthaler, Rheinfelden
- Fotoalbum mit Bildern zum Festakt der Bestätigung der Privilegien der Schiffsleute und Fischer in Rheinfelden mit Baudirektor Jörg Ursprung, Fischerei-Galgen-Besitzern sowie Vertretern der Stadt Rheinfelden
- Vereinsfahne Rheinclub Rheinfelden, 1876
- Postkartensammlung von Rheinfelden und der Region Fricktal
- Handschriftlich verfasste Menükarte des Hotels Schützen, 1904
- Zwei Glasflaschen mit Bügelverschluss der Rheinfelder Mineralquellen AG
- Stadthostessen-Tenue aus dem Jahr 1980, bestehend aus Rock, Bluse, Weste, Cape, Regenschirm, Gummistiefel, Schal
- Bodenlanges rotes Ehrendamen-Kleid mit Gürtel aus dem Jahr 1980 mit Strohhut, Schärpe, Täschchen

Konservierung / Restaurierung

Im Jahr 2015 wurden wie in den Vorjahren diverse Konservierungsmassnahmen an Objekten in der Dauerausstellung und im Depot durchgeführt (Bsp. Umlagerungen, Dokumentation, Neueingänge archivieren, ins Inventar übertragen, Montage von Objekten auf neue archivbeständige Träger, Vorbereitung Objekte für Transport).

Darüber hinaus wurden die Restauratoren wiederum zur Schadensprotokoll-Erstellung bei der Ausleihe von Objekten an andere Museen bzw. für die Kontrolle bei der Rückgabe hinzugezogen. Die Restauratoren betreuten auch die Aufstellung von Objekten und die Einrichtung der Sonderausstellung.

Vermittlung

- 2 öffentliche Führungen
- 12 Führungen auf Anfrage
- 1 Sonderöffnung
- 3 Stadtführungen
«Die Habsburger – 1415» mit Ausstellungsbesuch
- 3 Veranstaltungen im Rahmenprogramm der Sonderausstellung
- 1 Ortsbürger-Anlass
- 1 Vernissage
- 1 Buchvernissage (Jura zum Schwarzwald)
- 2 Besuche von Schulklassen
- Anzahl BesucherInnen im Jahr 2015: 889 Personen

Veranstaltungen

- Über «**Die Eroberung des Aargaus durch die Eidgenossen 1415 und die Folgen für Rheinfelden**» referierte der Historiker Dr. Linus Hüsser. Durch die Eroberung des habsburgischen Aargaus gerieten die Waldstädte und somit auch Rheinfelden vermehrt in die Auseinandersetzungen zwischen Habsburg und den Eidgenossen. Der Erhalt der Reichsfreiheit 1415, die Eroberung der Inselburg Stein 1445 und die Schreckensherrschaft von 1449 waren bedeutende Stationen in der Geschichte Rheinfeldens im 15. Jahrhundert, die es zu beleuchten galt.
- «**Spießknechte, Bombarden und Bliden – die Stadt Rheinfelden im Krieg 1445 bis 1449**» war der Titel des Vortrages von Peter Frey, Leiter Mittelalterarchäologie der Kantonsarchäologie Aargau. Die Belagerung der Burg Stein in Rheinfelden bildete den dramatischen Höhepunkt im Krieg zwischen Rheinfelden und seinen Verbündeten auf der einen, sowie Österreich und den zu ihm haltenden Adligen auf der anderen Seite. Der habsburgischen Burgesatzung von rund 80 Mann standen fast 10'000 Soldaten aus Basel, Bern, Solothurn und Rheinfelden gegenüber – mit 5 Hauptbüchsen und einer Wurfmaschine. Peter Frey veranschaulichte die Ereignisse mittels Bildern und spannenden Details.
- **Bogenschiess-Workshop mit Kurzführung durch die Sonderausstellung**
Nach einer Kurzführung durch die Sonderausstellung durften die Teilnehmenden unter Leitung eines Bogenschützen mit Nachbildungen historischer Langbogen auf unterschiedliche Distanzen schießen. Sie erfuhren dabei, wie damals Pfeil und Bogen zur Jagd und Kriegsführung eingesetzt wurden.

Ausstellungsbetrieb

Die Sonderausstellung des Fricktaler Museums im Rahmen des kantonalen Gedenkjahrs «1415: Die Eidgenossen kommen!» präsentierte einen Aargauer Sonderfall. Der Aargau gedachte im Jahr 2015 der historischen Weichenstellung vor 600 Jahren, als die Eidgenossen weite Gebiete der Habsburger im Aargau übernahmen, und veranschaulichte die Folgen für den Aargau und die Schweiz mit einem vielfältigen Erlebnisprogramm. In Rheinfelden stieg man mit der Sonderausstellung **«Griff nach den Sternen. 1415 bis 1501 – das Grenzland Rheinfelden in einem bewegten Jahrhundert»** in der Ringmauerscheune auf die Stadtmauer und blickte aus der Sicht der belagerten Stadt sowie des Fricktals auf Konflikte und Kriegsergebnisse: Die Eidgenossen kamen im 15. Jahrhundert näher, doch das Fricktal blieb habsburgisch – man lernte, im neuen Grenzland zu leben. Die Sonderausstellung thematisierte mittelalterliche Kriegs- und Friedenskultur – in Zeitzeugenberichten und lokalen Legenden, in Bild, Ton und Text.

Für die Einweihung des neuen Verwaltungsgebäudes von Staatsanwaltschaft und Polizei an der Riburgerstrasse 4 und den damit verbundenen Tag der offenen Tür zur freien Besichtigung des Gebäudes vom 12. September 2015 entwickelte das Team des Fricktaler Museums eine kleine Sonderschau unter dem Titel **«Die Familie Mengis – eine Scharfrichterdynastie»**, welche bei den Besucherinnen und Besuchern auf reges Interesse stiess.

Publikationen

In den Rheinfelder Neujahrsblättern 2015 erschien ein Artikel von Danijela Bucher über die reichhaltige Stein-Sammlung des Museums unter dem Titel «Vom Friedhof in den Museumshof». In den Rheinfelder Neujahrsblättern 2016 erschien unter dem Titel «Auf der Mauer, auf der Lauer...» ein Beitrag von Ute W. Gottschall über die Sonderausstellung 2015 in der Ringmauerscheune. Ausserdem war in der Publikation «2 x Rheinfelden» ein Beitrag von Dominik Sieber über die Sonderausstellung zu lesen.

Weiterbildung

Ute W. Gottschall besuchte im August des Berichtsjahres den Jahreskongress des Schweizerischen Museumsverbandes in Olten, welcher sich mit der Fragestellung «Museumspolitik: Wozu?» beschäftigte.

PR und Öffentlichkeitsarbeit

Zu den einzelnen Veranstaltungen erhielt die Presse einführendes Text- und Bildmaterial zugestellt. Die Medienvertreter berichteten mit ausführlichen Beiträgen von den Museumsveranstaltungen.



Impressionen der interessanten Sonderausstellung des Fricktaler Museums in der Ringmauerscheune

3.7 Gemeinwirtschaftliche Leistungen der Ortsbürgergemeinde für die Öffentlichkeit im Jahr 2015

Konto-Nr.	Bezeichnung der Leistungen	Betrag in CHF
2	Bildung	
2192.3637.00	Jugendfestbatzen	6'380.00
3	Kultur, Sport & Freizeit	
3111	Fricktaler Museum (Nettoaufwand)	283'894.09
3290.3130.00 und 3290.3636.00	Gratis-Weihnachtsbäume	22'372.30
3290.3636.00	Rheinfelder Neujahrsblätter	19'400.00
3290.3636.00	Diverse Kulturbeiträge	7'000.00
3500.3660.40	Abschreibung Investitionsbeitrag Stadtkirche St. Martin	16'000.00
3290.3636.00	Diverse Kulturbeiträge	5'000.00
3500.3660.40	Abschreibung Investitionsbeitrag Stadtkirche St. Martin	16'000.00
5	Soziale Sicherheit	
5441.3636.00	Beitrag Jugendbetreuung an Trägerverein Schjkk	35'000.00
8	Volkswirtschaft	
8201	Waldwirtschaft (Zahlen gemäss forstlicher Betriebsabrechnung)	
	Erholungswald	114'207.39
	Waldnaturschutz (ohne Eichenwald, Nettoaufwand)	44'032.52
	Öffentlichkeitsarbeit (Nettoaufwand)	5'342.71
	Schutzleistungen zugunsten Infrastruktur (Nettoaufwand)	0.00
	Verbandstätigkeiten (Nettoaufwand)	9'677.65
	Total gemeinwirtschaftliche Leistungen Forstbetrieb	173'260.27
9	Finanzen & Steuern	
9630.4430.01	Erlassener Baurechtszins für Sportplatz Schiffacker (in Rechnung nicht enthalten)	140'000.00
Total Leistungen der Ortsbürgergemeinde für die Öffentlichkeit im Jahr 2015		703'306.66

Zur Abgeltung der gemeinwirtschaftlichen Leistungen schreibt die Ortsbürgergemeinde dem Forstbetrieb einen budgetierten Beitrag von CHF 160'000.- gut. Die Einwohnergemeinde entrichtet einen jährlichen Beitrag von CHF 5'000.- an den Unterhalt der Waldspazierwege.

3.8 Anlässe und Diverses

Am 17. Juni 2015 gastierte der Aargauische Waldwirtschaftsverband für seine Mitgliederversammlung im Rheinfelder Kurbrunnensaal.

Der Ortsbürgerwaldgang fand am 27. Juni 2015 im Waldteil Berg statt mit Informationen zum ausgeführten Naturschutzprojekt beim vorderen Birchweiher, zur Jungwaldpflege und zur Eschenwelke. Auf besonderes Interesse stiess die Vorführung des neu im Forstbetrieb Rheinfelden angestellten Baumpflegespezialisten Alex Neeser, der den staunenden Teilnehmenden in schwindelerregender Höhe seine Baumkletterkünste demonstrierte.

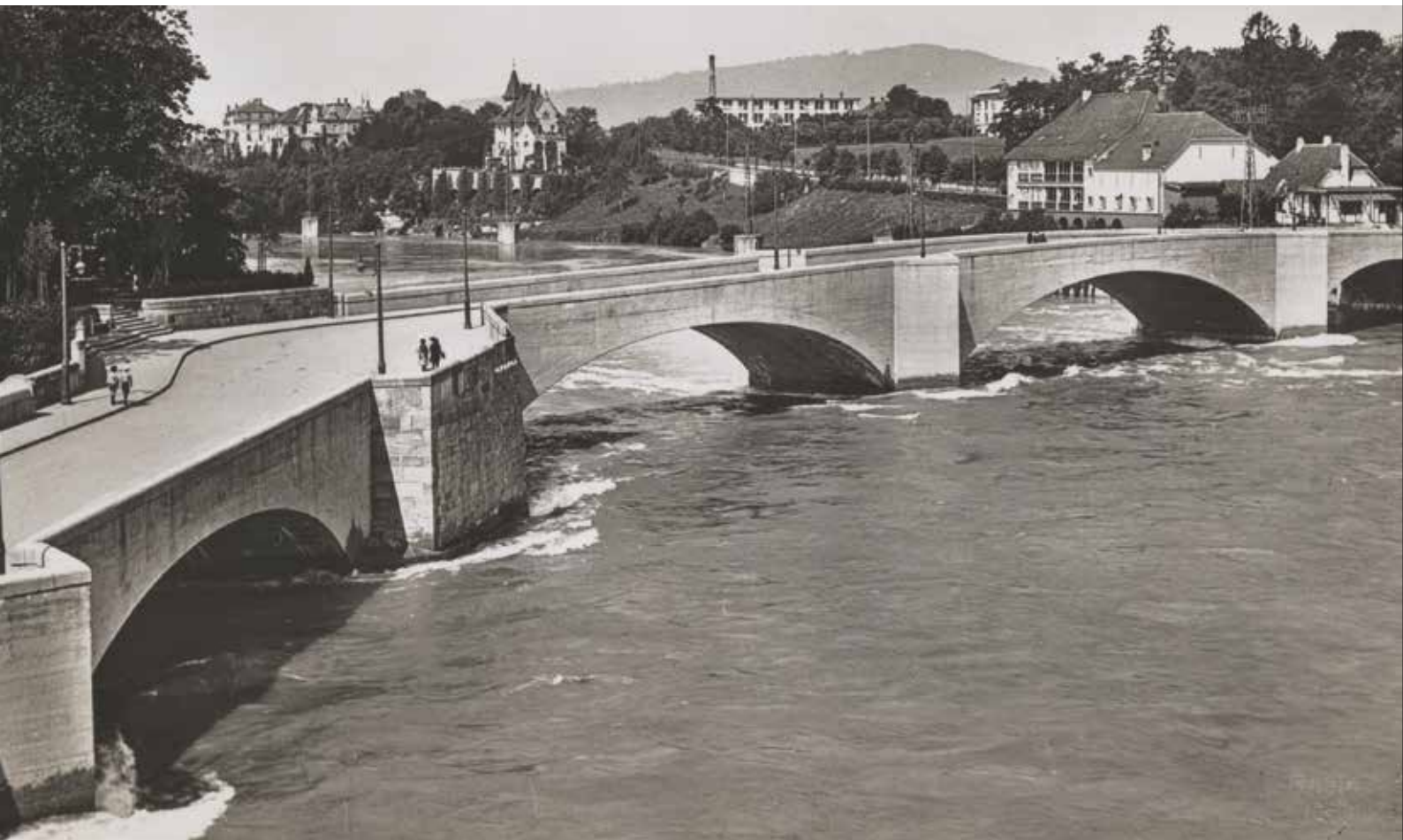
Zur geplanten Restauffüllung Wäberhölzli wurde am 30. Juni 2015 im Kurbrunnensaal öffentlich informiert. Am Einwohnerwaldgang vom 15. August 2015, wo den Teilnehmenden die vielfältigen gesellschaftlichen Ansprüche an den Wald und die daraus resultierenden anspruchsvollen Aufgaben des Forstbetriebs im Spannungsfeld von

Ökonomie und Ökologie aufgezeigt wurden, wurde das vorgesehene Auffüllareal der ehemaligen Kiesgrube Wäberhölzli besichtigt und das Projekt vor Ort erläutert. Am 09. Dezember 2015 genehmigte die Einwohnergemeinde-Versammlung die Teiländerung Nutzungsplanung Kulturland zur Restauffüllung Wäberhölzli. Gegen diesen Beschluss wurde das Referendum ergriffen.

Am Samstag 12. September 2015 konnte bei strahlendem Spätsommerwetter das durch die Ortsbürgergemeinde Rheinfelden auf ihrem Grundstück erstellte neue Verwaltungsgebäude an der Riburgerstrasse 4 mit einem offiziellen Festakt und anschliessendem Tag der offenen Tür zur freien Besichtigung des Gebäudes eingeweiht werden. Die Ortsbürgergemeinde konnte am Anlass mit einer besonderen Überraschung aufwarten und vor den geladenen Gästen die durch den international renommierten, bayrischen Holzbildhauer Andreas Kuhnlein erschaffene, sehr anmutige und gelungene Eichenholzsulptur der Justitia enthüllen. Die ausdrucksstarke Skulptur wacht seither über den Eingangsbereich des neuen Verwaltungsgebäudes.



Feierliche Enthüllung der «Justitia» durch Stadtmann Franco Mazzi im Beisein ihres Schöpfers Andreas Kuhnlein (rechts der Skulptur), Landammann Dr. Urs Hofmann, Regierungsrat Roland Brogli und dem verantwortlichen Generalplaner des neuen Verwaltungsgebäudes Andreas Grossen (links aussen)





Rheinfelden

Lebenswert. Liebenswert.

Stadt Rheinfelden, Stadtkanzlei
Rathaus Marktgasse 16, CH-4310 Rheinfelden
Tel. +41 (0)61 835 52 31, Fax +41 (0)61 835 52 66
www.rheinfelden.ch